

學校代碼：050407

編號：○○ (請勿填寫)

# 國立苗栗高級商業職業學校

100 學年度

## 高職優質化輔助方案

### 計畫書

申請學校：國立苗栗高級商業職業學校

日期：中華民國 100 年 6 月 29 日

初審版 複審版 工作坊版 核定版

# 目 錄

高職優質化輔助計畫申請表.....	3
壹、學校基本資料.....	4
一、學制規模.....	4
二、學校群別、科別、班級數及學生數.....	5
三、師資概況.....	6
四、學生畢業進路及技能（藝）相關表現.....	7
（一）日間部學生畢業進路.....	7
（二）日間部學生取得技能證照情形.....	9
（三）日間部學生參加技（藝）能競賽表現.....	10
五、學校地理位置、低收入戶比率與教育投資率.....	12
六、招生與就近入學.....	13
貳、學校發展目標.....	14
參、現況分析與診斷.....	16
肆、規劃辦理子計畫名稱及期程.....	27
伍、學校自主管理.....	28
陸、子計畫內容與經費（請依子計畫數分別填報）.....	34
一、計畫編號：99-1 實習技能增能計畫.....	34
二、計畫編號：99-2 營造優質閱讀環境與數位學習空間.....	39
三、計畫編號：99-3 一校一藝團管樂隊培訓計畫.....	43
四、計畫編號：99-4 學生社團發展計畫.....	48
五、計畫編號：99-5 熱愛生命、珍惜資源，營造友善校園環境計畫.....	52
六、計畫編號：99-6 提升輔導諮商環境計畫.....	56
七、計畫編號：99-7 提升學生素質與就近入學計畫.....	60
八、計畫編號：99-8 學習預警、輔導及學生學習扶助計畫.....	63

九、計畫編號：99-9 教師教學專業發展計畫.....	60
十、計畫編號：99-10 建構優質化全國資訊網站計畫（總召集學校）.....	70
<b>柒、經費概算表（請依年度分別編列）.....</b>	<b>73</b>
<b>捌、子計畫詳細內容.....</b>	<b>76</b>
<b>玖、高職優質化輔助方案第一期程辦理學校具體成效.....</b>	<b>95</b>
一、學校基本資料.....	95
二、第一期程各學年度辦理子計畫名稱及期程.....	99
三、第一期程辦理具體成效.....	101

## 高職優質化輔助計畫申請表

學校名稱	國立苗栗高級商業職業學校			
學校地址	360 苗栗市電台街 7 號			
學校資料	全校班級數	39	含全校日夜間及進修學校等核定之全校編制班之班級總數和學生總人數	
	全校學生數	1382		
	全校教師數	77		
學校配合政策 推動之計畫	<input type="checkbox"/> 產業特殊需求類科免試入學 <input type="checkbox"/> 推動技藝教育 <input type="checkbox"/> 國中技藝學程 <input type="checkbox"/> 實用技能學程 <input checked="" type="checkbox"/> 辦理建教合作 <input checked="" type="checkbox"/> 產學攜手合作計畫 <input checked="" type="checkbox"/> 雙軌訓練旗艦計畫 <input type="checkbox"/> 產學訓專班 <input checked="" type="checkbox"/> 推動技專校院策略聯盟之高職 <input type="checkbox"/> 辦理教師專業發展評鑑 其他〈請學校自行填寫〉： 1. 高職優質化資訊網站建置與維護負責學校 2. 96 學年度、97 學年度、98 學年度及 99 學年度高職優質化輔導訪視協辦學校			
聯絡人	單 位	教務處	職 稱	教務主任
	姓 名	鍾碧霞	電 話	037-356001 ext.111
	行動電話	0931-604355	傳 真	037-369341
	E-mail	misher590831@yahoo.com.tw		
申請日期	中華民國 100 年 5 月 20 日			
校長核章				

# 壹、學校基本資料

## 一、學制規模

學制	總班級數	總學生數	備註
1.日間部	27 班	985 人	
2.夜間部	班	人	
3.綜合高中	班	人	
4.高中部	班	人	
5.進修學校	12 班	397 人	
6.實用技能學程	班	人	
7.建教合作班	班	人	
8.產學攜手合作專班	1 班	13 人	二年級學生甄選成班，人數內含於進修學校學生
9.雙軌訓練旗艦計畫	班	人	
10.產學訓專班	班	人	
11.綜合職能班	班	人	
12.國中部	班	人	
合 計	39 班	1382 人	

## 二、學校群別、科別、班級數及學生數

群別	科別 (學程)	所屬 學制	一年級		二年級		三年級		四年級 以上		合計	
			班級	人數	班級	人數	班級	人數	班級	人數	班級	人數
商管群	商業經營科	日間部	1	39	1	29	1	34	0	0	3	102
商管群	會計事務科	日間部	2	72	2	77	2	72	0	0	6	221
商管群	資料處理科	日間部	3	113	3	97	3	115	0	0	9	325
商管群	國際貿易科	日間部	2	74	2	75	2	75	0	0	6	224
外語群	應用外語科	日間部	1	36	1	38	1	39	0	0	3	113
商管群	商業經營科	進修部	3	78	3	105	3	112			9	295
商管群	資料處理科	進修部	1	32	1	31	1	39			3	102
總計			13	444	13	375	13	486	0	0	39	1382

### 三、師資概況

區分 學歷	現有教師人數(不含兼任)										兼任教師	
	合格教師			合計		非合格教師			合計		人數	百分比
	專任 教師	技術 教師	代理 教師	人數	百分比	專任 教師	技術 教師	代理 教師	人數	百分比		
研究所 (博士)畢業												
研究所 (碩士)畢業	40		5	45	63%						1	100%
研究所四十 學分班結業	18			18	25%							
大學畢業	6		1	7	9.7%							
專科學校 畢業	2			2	2.8%							
高中(職) 畢業												
合計人數	66		6	72	100%						1	100%

學年度	教師流動和教師進修				
	教師流動率(%)	教師專業發展		教師進修	
		已參加本部教師 專業發展評鑑計畫 (人)	採行學校 本位模式	專任教師平均 進修研習時數 (小時/人)	學位進修率(%)
近兩年教師流動與教師進修					
98	8/61=13%	0	√	52	16%
99	9/70=12.86% 退休 6 人、介聘 2 人、考他校 1 人	0	√	52	4.5%
未來三年預期教師流動與教師進修					
100	5%	0	√	42	5%
101	5%	0	√	45	5%
102	5%	0	√	45	5%

- 註：1.教師流動率=(該學年度離職專任教師人數÷該學年度專任教師人數)×100(%)  
 2.專任教師平均進修研習時數=該學年度專任教師進修總時數÷該學年度專任教師人數  
 3.學位進修率=(該學年度專任教師學位進修總人數÷該學年度專任教師人數)×100(%)  
 4.若學校採行學校本位或其他專業成長模式，請於「採行學校本位模式」打√

#### 四、學生畢業進路及技能（藝）相關表現

##### (一)日間部學生畢業進路

近兩年日間部學生畢業進路									
學年度	群別	科別	畢業學生人數	畢業進路					
				升學人數	升學率(%)	就業人數	就業率(%)	其他人數	其他比率(%)
97	商管群	商業經營科	66	65	98.48%	1	1.52%	0	
		會計事務科	71	69	97.18%	2	2.82%	0	
		資料處理科	98	98	100%	0	0.00%	0	
		國際貿易科	68	67	98.53%	1	1.47%	0	
	外語群	應用外科	第一屆	入學	0	0	0	0	
	合計		303	299	98.67%	4	1.33%	0	
98	商管群	商業經營科	62	60	96.77%	1	1.61%	1	
		會計事務科	70	68	97.14%	1	1.43%	1	
		資料處理科	105	104	99.05%	1	0.95%	0	
		國際貿易科	75	73	97.33%	2	2.67%	0	
	外語群	應用外科	第二屆	入學					
	合計		312	305	97.76%	5	1.60%	2	
未來三年日間部學生畢業進路預期目標									
學年度	群別	科別	畢業學生人數	畢業進路					
				升學人數	升學率(%)	就業人數	就業率(%)	其他人數	其他比率(%)
99 畢業	商管群	商業經營科	34	34	100%	0	2.94%	0	0%
		會計事務科	72	69	95.83%	3	4.17%	0	0%
		資料處理科	115	112	97.39%	3	2.61%	0	0%
		國際貿易科	75	72	96%	3	4%	0	0%
	外語群	應用外語科	39	39	100%	0	0.00%	0	0%
	合計		335	326	97.6%	9	2.69%	0	0%
100	商管群	商業經營科	30	29	96.66%	1	3.33%	0	0%
		會計事務科	78	76	97.43%	2	2.56%	0	0%



		資料處理科	100	99	99.00%	1	1.00%	0	0%
		國際貿易科	75	74	98.66%	1	1.33%	0	0%
	外語群	應用外語科	38	38	100%	0	0.00%	0	0%
	合計		321	316	98.44%	5	1.56%	0	0%
101	商管群	商業經營科	28	27	96.42%	1	3.58%	0	0%
		會計事務科	73	71	97.26%	2	2.74%	0	0%
		資料處理科	80	78	97.5%	2	2.5%	0	0%
		國際貿易科	70	68	97.14%	2	2.86%	0	0%
	外語群	應用外語科	38	37	97.36%	1	2.64%	0	0%
	合計		289	281	97.23%	8	2.77%	0%	0%

(二)日間部學生取得技能證照情形

證照種類	技能檢定職類名稱	近兩年取得證照情形		未來三年預期取得證照情形		
		97 學年度畢業生獲得證照人次	98 學年度畢業生獲得證照人次	99 學年度畢業生獲得證照人次	100 學年度畢業生獲得證照人次	101 學年度畢業生獲得證照人次
乙級	電腦軟體應用	48	57	53	60	63
	會計事務乙級	3	3	0	2	2
	合計	51	60	53	62	65
	全校人數	310	313	335	320	310
	百分比	16.4%	19%	16%	19%	20%
丙級	電腦軟體應用	245	283	175	180	185
	會計事務	239	283	207	210	210
	網頁設計	266	285	290	285	285
	國貿業務	30	21	21	18	20
	門市服務	30	60	34	28	30
	合計	810	932	727	721	730
	畢業學生人數	310	313	335	310	310
	百分比	261.29%	297.76%	217.01%	232.2%	235.4%
其他	中文輸入合格	320	273	286	280	285
	英文輸入合格	100	208	217	212	214
	電腦會計合格	110	127	134	75	78
	會計能力測驗	28	303	126	240	210
	英語能力測驗	-	60	235	150	150
	全民英檢初級	34	54	83	55	55
	合計	530	1025	1081	1012	992
	畢業學生人數	310	313	335	310	310
	百分比	171%	327.48%	322.69%	326.4%	320.0%

註：獲得證照人次計算僅計入該屆日間部畢業生中取得該證照項目之人數，非該屆日間部畢業學生取得證照者不列入計算。

(三)日間部學生參加技(藝)能競賽表現

近兩年日間部學生參加技(藝)能競賽統計表							
學年度	參賽名稱 (職種)	主辦單位	主辦日期	得獎名次	參加學生	指導教師	備註
97	網頁設計	教育部 (鳳山高商承辦)	97.12.9~ 97.12.11	未入圍	張雨恩	鄒鵬華	
	文書處理	教育部 (鳳山高商承辦)	97.12.9~ 97.12.11	未入圍	陳敬凱	林冠蓁	
	會計資訊	教育部 (鳳山高商承辦)	97.12.9~ 97.12.11	第 23 名	張恩維	王美娟	
98	網頁設計	教育部 (三信高商承辦)	98.12.8~ 98.12.10	未入圍	陳歆	廖秋山	
	文書處理	教育部 (三信高商承辦)	98.12.8~ 98.12.10	第 20 名	羅偉嘉	廖秋山	
	會計資訊	教育部 (三信高商承辦)	98.12.8~ 98.12.10	第 31 名	陳潔矜	王瓊如	
	商業簡報	教育部 (三信高商承辦)	98.12.8~ 98.12.10	未入圍	葉晉旗	許瓊文	第一屆 新職種競賽
未來三年日間部學生參加技(藝)能競賽預期目標							
學年度	參賽名稱 (職種)	主辦單位	預期(得獎)目標				備註
99	網頁設計	教育部 (松山高商承辦)	99.12.7~ 99.12.9	未獲得入 圍資格	朱軒逸	謝紀利	
	文書處理	教育部 (松山高商承辦)	99.12.7~ 99.12.9	第 12 名金 手獎	邱宇汝	劉千慧	
	會計資訊	教育部 (松山高商承辦)	99.12.7~ 99.12.9	第 24 名	陳昌韋	施善妙	
	商業簡報	教育部 (松山高商承辦)	99.12.7~ 99.12.9	未獲得入 圍資格	李淑瑜	藍曉鳳	
100	網頁設計	教育部	獲得入圍資格				

近兩年日間部學生參加技(藝)能競賽統計表

	文書處理	教育部	獲得入圍資格	
	會計資訊	教育部	獲得入圍資格	
	商業簡報	教育部	獲得入圍資格	
101	網頁設計	教育部	獲得入圍資格	
	文書處理	教育部	獲得入圍資格	
	會計資訊	教育部	獲得入圍資格	
	商業簡報	教育部	獲得入圍資格	

五、學校地理位置、低收入戶比率與教育投資率

低收入戶比率(%)		
縣市低收入戶比率	(本項免填)	本年度低收入戶數／縣市戶數
學校低收入戶比率	1.96%	本學年度日間部低收入戶學生數／日間部全校學生數
教育投資比(元/人) (本項公立學校免填)		
學年度	教育投資比	備註
近兩年教育投資比		
未來三年預期教育投資比		
註：1.教育投資比＝該學年度核銷總經費／該學年度日校學生數 2.有關學校教育投資比之詳細文字說明，請填寫於備註欄內		

## 六、招生與就近入學

招生率及其增減率										
學年度		日校報到 學生數(A)	日校核定 招生人數(B)	招生率(%) C=A÷B	招生增減率= (本學年度招生率)-(前一學年 度招生率)					
近兩年 招生狀況	98	334	360	92.78						
	99	334	360	92.78	+0					
未來三年 預期招生目標	100	340	360	94.44	+1.66					
	101	340	360	94.44	+0					
	102	345	360	95.83	+1.39					

就近入學率及其增減率										
學年度		高一日 校來自 社區國 中學生 總數(D)	日校高一 學生總數 (E)	就近入學 率(%) F=D÷E	就近入 學增減 率=(本 學年度 招生率) -(前一 學年度 招生率)	學校提供 國中申請 入學(不含 甄選入學) 百分比(%)	甄選入學 百分比(%)	學校提供 免試入學 百分比%		
近兩年 就近入學狀況	98	261	334	78				學區 登記 模式	國中 薦送 模式	學生 申請 模式
	99	271	334	81	3	40	0	0	0	10
未來三年 就近入學 預期目標	100	280	340	82.35	1.35	40	0	0	0	20
	101	290	345	84.06	1.71	40	0	0	0	60
	102	295	345	85.50	1.44	40	0	0	0	60

註：高一日校來自社區國中學生總數(D)係指：學校依高中職社區化所規劃之適性學習社區地理範圍所招收之該社區國中及鄰近國中應屆畢業生總人數

## 貳、學校發展目標

本校創設於民國四十七年，初時借用苗栗初中教室上課，校名為「苗栗縣立苗栗高級商業職業補習學校」。民國六十二年八月一日，改制為「臺灣省立苗栗高級商業職業學校」。民國八十九年二月一日，奉命改制為「國立苗栗高級商業職業學校」。創校迄今歷四十三年，經多位校長辛勤耕耘，相繼增班設科，已具規模，現有四個商科：商業經營科、會計事務科、國際貿易科、資料處理科等計廿七班；另附設進修學校十二班，共計卅九班。

校園優美，校風純樸而溫馨典雅的學習，是本校環境特色。為兼顧專業與人文教育，本校聘請了師資堅強、學有專長，且熱心教學的教師團隊。配合七間新配備的電腦教室、九間專業教室供學生實習，使理論與實務充分配合。以期發展成人文涵養、商業理論與技能兼重的學府。

近年來，在社會的急速變遷下，各種教改力量持續不斷地衝擊教育的體制與實務，試圖促使教育產生適切的改革，以滿足社會改造和個人發展的需求。高職教育在過去幾十年的發展，每年入學學生多達高級中等學校學生的七成左右。為社會和產業培育許多基層技術人才，促進國內之社會和經濟發展，貢獻甚偉。不過面臨新興社會的需求，高職教育需要盡速且確實地掌握時代的脈動，方能持續發揮教育績效，維持其社會重要教育機構的角色。

面對越來越激烈的競爭，高職發展的過程中將有越來越多挑戰。在此種態勢下，循著終身教育的理念，學校近、中程以辦理「多元高職」，兼顧傳統學齡學生和非傳統成人學生的教育，提供符合社會和學習者的高品質教育需求，永續經營與成長為主要目標。本校發展願景如下：

一、發展願景：依據教育部頒職業學校設備標準，配合本校現況及地區需要順應未來發展，訂定下列發展重點，務期達到職業學校教育目標。

- (一) 配合 99 年高職課程綱要實施，提昇教師課程設計及教材開發的能力。
- (二) 因應學生未來進路，課程規劃以培養學生繼續升學能力及兼顧就業準備為主。
- (三) 發展全人教育，重視學生品德教育及人文才藝薰陶，培養學生健全人格。在現有的基礎上，加強各項軟、硬體設施與設備，提升學校效能。
- (四) 落實創造思考教學，激發潛能，培養有創造力，能獨立思考、解決問題能力，樂

觀進取的現代青年。

- (五) 推展學校社區化，分享社區教育資源，提升教育文化品質。
- (六) 落實校長辦學理念，發展學校特色，塑造學校共同願景。
- (七) 積極爭取社會資源，擴展學生求學視野，持續推動技專校院策略聯盟支援教學。
- (八) 持續研議辦理增調科班，以提升學校競爭力與符應社會需求。
- (九) 有效經營校友會，爭取校友支持協助，以期凝聚校友力量，協助校務推展。
- (十) 有效善用各項新購教學設備，推動資訊融入各科教學，營造優質的 e-learning 學習環境。
- (十一) 持續充實教學設備，強化「資訊融入教學」之有利教學環境。
- (十二) 建立美侖美奐的學校形象，提高校園環境品質，美化校園。
- (十三) 規劃設備軟、硬體的優先順序，更能有效支援教學，強化各科教學，提升教學效果。
- (十四) 發揮學校與社區整合之理想，達到學校社區化、社區學校化的目標，弭平城鄉差距，落實適性學習社區理念的實踐與終身學習社會的建構。
- (十五) 樹立優良學風，提高教學品質，充實教學內涵，以因應未來實施 12 年國教後之各項衝擊。

## 二、推動策略：

- (一) 進行教育需求評估分析，以為學校發展策略之參考。
- (二) 召開課程發展會議，擬訂學校發展遠景、教育目標、教育方針、學生能力指標，以為學校課程規劃之參考。
- (三) 進行學校師資調配、校舍空間、設備調整及社區資源運用之統整規劃。
- (四) 培養學生基本學科能力，以奠定爾後學習基礎。
- (五) 加強人文、品格及科技素養，提升人力素質，提高競爭力。
- (六) 落實課程務實致用精神，發展技職特色，促進學生多元學習適性發展。
- (七)** 著重基礎性、實用性及發展性的課程，因應社會與環境的變遷，培養終身學習能力。



## 參、現況分析與診斷

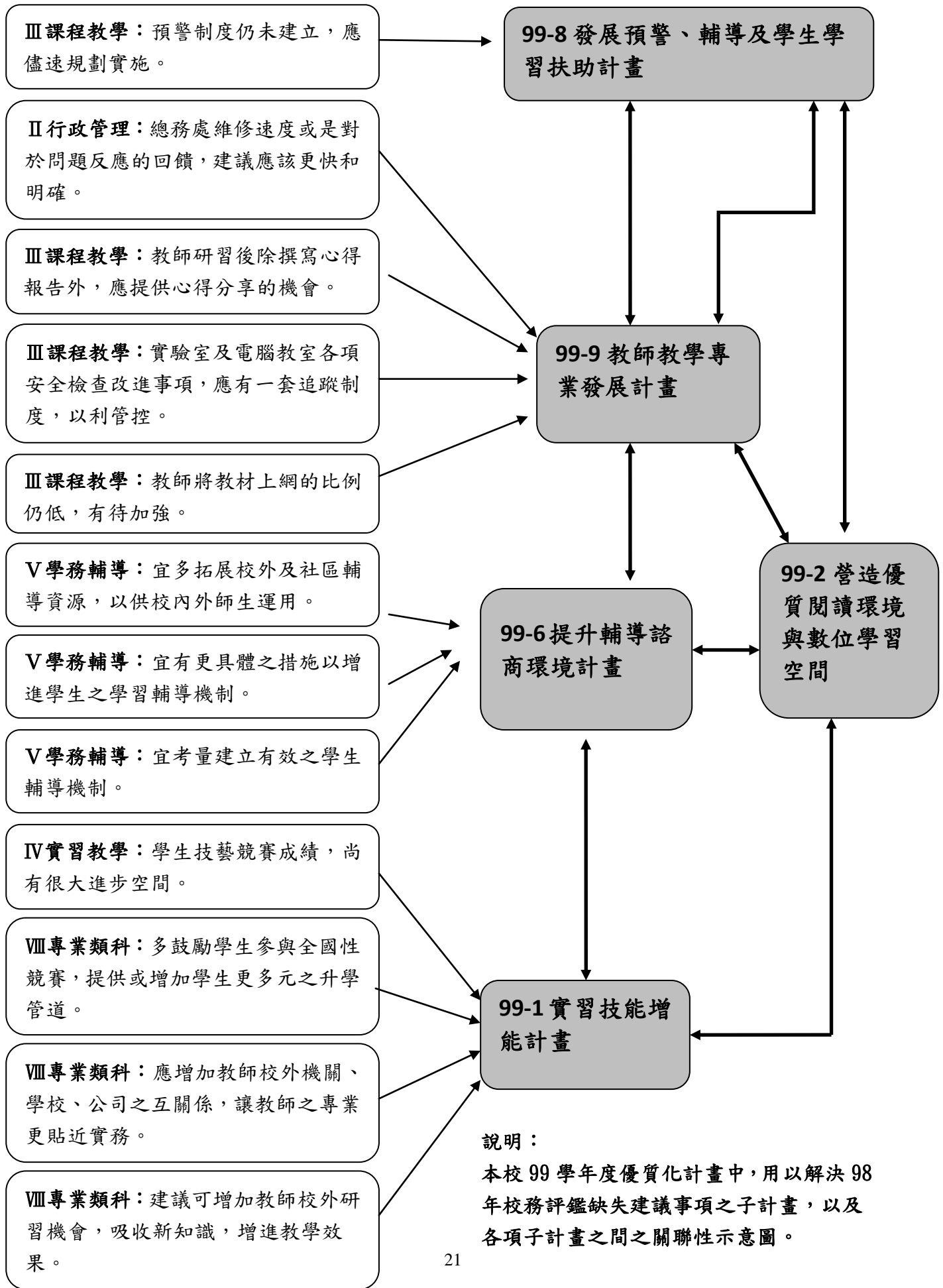
因素	優勢	劣勢	機會	威脅	策略	對應計畫
地理環境	<ul style="list-style-type: none"> <li>●校舍集中，環境優美，位於市中心學區，機能方便。</li> </ul>	<ul style="list-style-type: none"> <li>●校地因道路分隔為二，整體規劃及使用不易。</li> </ul>	<ul style="list-style-type: none"> <li>●位於苗栗市學區，環境優美，交通便利。</li> <li>●備有學生專車，接駁學生放學。</li> </ul>	<ul style="list-style-type: none"> <li>●新竹縣市等外地學生通勤時間較長，影響就讀意願。</li> </ul>	<ul style="list-style-type: none"> <li>●爭取改建或建物補強建設經費。</li> <li>●持續請民間運輸業者辦理學生通勤專車合作計畫。</li> </ul>	<ul style="list-style-type: none"> <li>●教育部校舍耐震補強工程。</li> <li>●99-2 營造優質閱讀環境與數位學習空間。</li> </ul>
學校規模	<ul style="list-style-type: none"> <li>●學校班級數及校地規模屬中小型型態，校務複雜度較為單純。</li> </ul>	<ul style="list-style-type: none"> <li>●學校設有進修學校，但礙於校舍規模較小，部分教室及教學設備需共用，管理上較不易，且折舊率較高。</li> </ul>	<ul style="list-style-type: none"> <li>●苗栗縣唯一公立商業職業學校，且高中職社區化推行後，鼓勵就近入學，有助於吸引優秀學生就讀。</li> </ul>	<ul style="list-style-type: none"> <li>●人口外移及出生率下降，未來就學人數恐有持續降低之趨勢，且部分家長仍有重高中輕高職的心態，恐對職校招生有不良影響。</li> </ul>	<ul style="list-style-type: none"> <li>●持續爭取經費補強校舍及各項教學實習設備。</li> <li>●強化職校辦學特色，持續推動技專院校策略聯盟。</li> </ul>	<ul style="list-style-type: none"> <li>●教育部校舍耐震補強工程。</li> <li>●99-2 營造優質閱讀環境與數位學習空間。</li> <li>●99-1 實習技能增能計畫。</li> <li>●99-7 提升學生素質與就近入學計畫。</li> <li>●99-9 教師教學專業發展計畫。</li> </ul>
硬體設備	<ul style="list-style-type: none"> <li>●近年來連續獲得高質優質化經費補助、擴大公共工程經費補助、教育部改善專科教室及班級 e 化經費補助。</li> </ul>	<ul style="list-style-type: none"> <li>●受限於經費與校地空間有限因素，仍有多項教學設備及教室不足，應持續更新。</li> <li>●校舍硬體建築較老舊，且校</li> </ul>	<ul style="list-style-type: none"> <li>●數位化教材與資訊融入教學技術與環境日趨成熟，有助於縮短城鄉差距。</li> </ul>	<ul style="list-style-type: none"> <li>●若財政困難、教育經費緊縮，日後恐無法獲得足夠建設經費充實設備或重建老舊校舍。</li> </ul>	<ul style="list-style-type: none"> <li>●持續爭取經費補強校舍及各項教學實習設備。</li> <li>●妥善管理使用現有設備，使效能最大化。</li> </ul>	<ul style="list-style-type: none"> <li>●教育部校舍耐震補強工程。</li> <li>●99-2 營造優質閱讀環境與數位學習空間。</li> <li>●99-9 教師教學專業發展計畫。</li> </ul>

因素	優勢	劣勢	機會	威脅	策略	對應計畫
	助，教學設備逐漸獲改善充實。	地因道路分隔為二，整體規劃及使用不易。				
師資結構	<ul style="list-style-type: none"> <li>●教師年輕化且進修意願強烈，全校82%教師具有研究所以上學歷，具教學熱忱。</li> </ul>	<ul style="list-style-type: none"> <li>●本校設有12班進修學校課程，但卻未提供教師編制，所遺課務需由校內日校教師支援，導致部分教師兼課時數過高，影響日校正常教學。</li> </ul>	<ul style="list-style-type: none"> <li>●新進師資多具有碩士以上高學歷，且教師研習進修環境成熟，有助於教師專業成長與發展。</li> </ul>	<ul style="list-style-type: none"> <li>●產學機制不易建立且各科同質性高，很難突顯技職特色。</li> <li>●少子化趨勢對校務基金運作、教師編制及人事費用編列恐有負面影響。</li> </ul>	<ul style="list-style-type: none"> <li>●鼓勵教師進修或修習第二專長。</li> <li>●聘請學有專精之退休或合格代理代課教師支援進修學校教學師資。</li> <li>●持續辦理各項校內教師專業研習。</li> </ul>	<ul style="list-style-type: none"> <li>●99-1 實習技能增能計畫。</li> <li>●99-9 教師教學專業發展計畫。</li> </ul>
學生素質	<ul style="list-style-type: none"> <li>●升學率逐年攀升，且技能競賽、檢定成績大幅進步，已獲社區家長肯定。</li> </ul>	<ul style="list-style-type: none"> <li>●學生在各項學科學習上自我侷限，努力仍不足，且對升學資訊不熟稔，常影響生涯發展。</li> </ul>	<ul style="list-style-type: none"> <li>●女子藍球隊屢獲佳績、管樂隊常支援演出，有助苗商知名度的提升。</li> <li>●苗栗縣唯一商業職校，成立逾50年，畢業校友眾多。</li> <li>●學生主體</li> </ul>	<ul style="list-style-type: none"> <li>●學生國文、英文及數學等基本能力仍較弱勢，應持續加強，否則恐降低未來學習競爭力。</li> <li>●優秀學生大多選擇至鄰近都市（台</li> </ul>	<ul style="list-style-type: none"> <li>●持續辦理各項專案計畫（如高職優質化計畫），提升學生多元學習能力。</li> <li>●持續推動各項技能證照能力養成教育，以期獲得技能</li> </ul>	<ul style="list-style-type: none"> <li>●99-1 實習技能增能計畫。</li> <li>●99-3 一校一藝團管樂隊培訓計畫。</li> <li>●99-4 學生社團發展計畫。</li> <li>●99-5 熱愛生命、珍惜資源，營造友善校園環境計畫。</li> <li>●99-6 提升輔導諮商環境計畫。</li> </ul>

因素	優勢	劣勢	機會	威脅	策略	對應計畫
			思想及創意思考等學習特質較以往明顯，有助於相關商業行銷等職業課程之學習。	中、新竹等)就讀。	證照專長，增強學生學習信心。	<ul style="list-style-type: none"> <li>●99-7 提升學生素質與就近入學計畫。</li> <li>●99-8 學習預警、輔導及學生學習扶助計畫。</li> </ul>
家長參與	<ul style="list-style-type: none"> <li>●家長會組織正常運作，各項親師座談會定期召開，親師溝通管道暢通。</li> <li>●各項法定家長應參與之會議，皆通知家長參與。</li> </ul>	●相較於都市，家長較不注重課業。	●少子化影響與社會趨勢所及，家庭教育功能將日漸被重視。	●經濟弱勢及單親家庭學生數量增加，且有城鄉差距因素，家長輔導功能較微弱，學校輔導業務吃重。	●持續有效推動親師溝通與校友聯繫。	<ul style="list-style-type: none"> <li>●99-6 提升輔導諮商環境計畫。</li> <li>●99-7 優質師生成長團體輔導活動計畫。</li> <li>●99-9 教師教學專業發展計畫。</li> </ul>
行政人員	●校長具有豐富行政經驗及專業涵養，推動校務目標明確。	●教師兼任行政意願低落，兼職行政人員敦聘不易，影響校務穩定運作。	●透過辦理各種計畫，以爭取學校聲望及教育經費之作法日漸普及，學校需有成熟良好之自主管理能力，行政效能大幅提升。	<ul style="list-style-type: none"> <li>●公私立學校學費差距拉近後，行政效率文化差異將衝擊學校競爭力。</li> <li>●非正式組織之影響力大，衝擊行政運作效率。</li> </ul>	●推動 SOP 品管概念，制定各項辦法要點與辦事流程，以增進行政效能與良好自主管理能力。	<ul style="list-style-type: none"> <li>●99-9 教師教學專業發展計畫。</li> <li>●99-10 建構優質化全國資訊網站計畫(總召集學校)。</li> </ul>

因素	優勢	劣勢	機會	威脅	策略	對應計畫
鄰近產業	<ul style="list-style-type: none"> <li>●縣內銅鑼、竹南工業區內漸有多家廠商進駐、苗栗市有家樂福公司，社區就業機會漸增加。</li> <li>●國稅局報稅服務隊提供本校每年校外實習機會，有助於學生體驗所學課程。</li> </ul>	<ul style="list-style-type: none"> <li>●中小型企業居多，推動產學觀摩教學較不容易。</li> <li>●因有城鄉差距，技專院校垂直資源不易取得。</li> </ul>	<ul style="list-style-type: none"> <li>●縣內文化休閒產業（如三義木雕、勝興鐵道、南庄老街、大湖泰安溫泉草莓等）日漸蓬勃，商業服務產業需求日增。</li> </ul>	<ul style="list-style-type: none"> <li>●城鄉差距，地方商業活度不若人口密集地區，就業環境較為不利。</li> </ul>	<ul style="list-style-type: none"> <li>●持續辦理產學專班專案。</li> <li>●規劃辦理教師至民營企業研習進修。</li> <li>●辦理教師專業發展評鑑之相關研習。</li> <li>●加強推動學生校外實習或參觀，以了解地方產業趨勢。</li> </ul>	<ul style="list-style-type: none"> <li>●99-1 實習技能增能計畫。</li> <li>●99-9 教師教學專業發展計畫。</li> </ul>
社會發展	<ul style="list-style-type: none"> <li>●本校於學生求學期間提供各項校內外實習機會、要求多張證照，進修學校並設有產學專班，有助於學生技能學習。</li> </ul>	<ul style="list-style-type: none"> <li>●本校學生升學導向居多，職涯性向探索又較不足，課程在升學導向與職能訓練導向上，常使一般學生取決不易、徬徨猶疑。</li> </ul>	<ul style="list-style-type: none"> <li>●一技在身又可升學，技職教育漸受重視。</li> <li>●許多家長及社會整體已逐漸認同技職教育。</li> <li>●受上一波金融風暴影響，將有更多優秀學子投入具一技之長的職</li> </ul>	<ul style="list-style-type: none"> <li>●十二年國教實施，及高職免學費方案，公立學校為爭取學生來源，應凝聚進步之動力，公立學校教職員皆應有省思。</li> <li>●教育部開放高中生分食四技二專大</li> </ul>	<ul style="list-style-type: none"> <li>●持續辦好職校學生基礎能力與技能學習教育，並持續參與各項專案計畫，以增進學校聲望、強化學校競爭力。</li> </ul>	<ul style="list-style-type: none"> <li>●99-1 實習技能增能計畫。</li> <li>●99-3 一校一藝團管樂隊培訓計畫。</li> <li>●99-4 學生社團發展計畫。</li> <li>●99-5 熱愛生命、珍惜資源，營造友善校園環境計畫。</li> <li>●99-6 提升輔導諮商環境計畫。</li> <li>●99-8 學習預警、輔導及學</li> </ul>

因素	優勢	劣勢	機會	威脅	策略	對應計畫
			校。	餅，對職校生不利也不公平。 ●十二年國教實施，學生就讀高職意願將降低。		生學習扶助計畫。 ●99-10 建構優質化全國資訊網站計畫（總召集學校）。
社區參與	●成立家長會、校友會，訂有完整組織章程，定期召開各項理監事會及代表大會，正常運作。	●校友會成立時間尚短，各項會務仍應加強推展，以增進社區支援。	●本校為商業職業學校並附設有進修學校，在終身學習趨勢下，將有新轉型發展空間，有利社區民眾學習與交流。	●地處偏遠，風氣封閉，不利學生視野。 ●學區規劃仍屬大學區，有交通阻隔、城鄉差距之不便因素，較不利社區參與。	●持續有效經營校友會與家長會，租借場地予社區辦理活動，爭取社區互動機會。 ●加強和國中學校互動聯繫，如國中宣導，國中端之來校參訪活動，為社區民眾辦理檢定活動，便利社區民眾與家長。	●99-3 一校一藝團管樂隊培訓計畫。 ●99-7 提升學生素質與就近入學計畫。 ●99-5 熱愛生命、珍惜資源，營造友善校園環境計畫。



## 99-101 學年度高質優質化輔助方案續辦計畫與原前一期程計畫之關連性說明：

### (1) 新增加之計畫：

第二期程新增計畫	計畫特色	計畫緣起
99-2 營造優質閱讀環境與數位學習空間	1. 營造優質的閱覽室空間。 2. 數位學習空間規劃	校內原有圖書館空間規劃與規模不敷使用，但限於校地無法新建大樓，故以現有空間局部重新規劃，期能活化閱讀功能。
99-6 提升輔導諮商環境計畫	1. 增加個別諮商室之使用人次。 2. 辦理青少年保健諮詢服務。 3. 充實團體諮商活動使用器具及媒材。 4. 學生成長團體。	1. 強化輔導室功能。 2. 改進校務評鑑缺失。
99-9 教師教學專業發展計畫	1. 更新維護 e 化教學平台。 2. 建置研習心得分享平台。 3. 建置設備報修平台。 4. 辦理教材上網分享平台。 5. 開發自學適性教材。 6. 辦理教師研習與成長團體。 7. 辦好教學觀摩。	1. 統整本校現有各項教學與教材上網平台，強化教學支援。 2. 改進校務評鑑缺失。 3. 協助教師專業發展。

### (2) 延續第一期程之計畫：

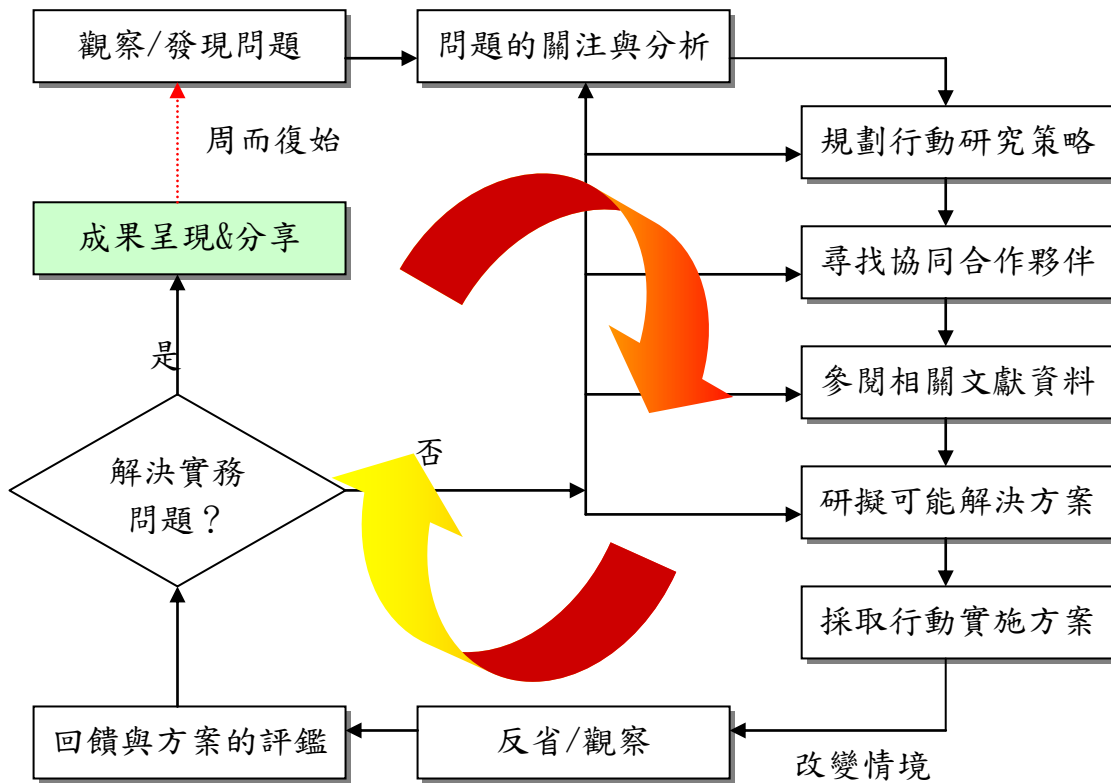
96-98 學年度第一期程計畫	99-101 學年度第二期程計畫	現況分析與診斷	延續與改進
97-2 提昇各科特色發展計畫	99-1 實習技能增能計畫	1. 技能檢定推動與技藝競賽選手培訓屬長期持續性的實習與演練，學生常到後期失去動力與耐性。 2. 持續辦理教師專業知能研習。	1. 增加學生檢定與技藝競賽獎金，加強學生學習誘因與動力！ 2. 增加企業參訪行程，使教師專業知能更緊密與企業接軌，進而提供學生更適宜的實習與專業技能，縮短產業與教學之落差。
96-5 優質一校一藝團管樂隊改善計畫	99-3 一校一藝團管樂隊培訓計畫	本校由軍樂隊逐步轉型為管樂隊，已有初步的規模，但缺少部份室內樂器，無法完整詮釋曲目的意境，仍需補足缺少之樂器。	增加管樂隊練習室內的曲目及繼續充實演奏樂器，以期管樂隊能完整詮釋每首樂曲之意境，另期達到支援苗栗地區重大典禮，並培養

96-98 學年度 第一期程計畫	99-101 學年度 第二期程計畫	現況分析與診斷	延續與改進
			學生積極、負責之榮譽感。
97-5 優質社團發展計畫	99-4 學生社團發展計畫	由校內社團辦理歌喉戰及成果發表會，已是近年來學校的重要活動之一，同學們藉由比賽及成果發表，體驗高原經驗，經費籌措不易，幸有本計畫支持得以圓滿辦理。	社團成果發表會往年都是在校內舉辦，同學們有幾次經驗後信心大增，開始籌劃在校外辦理，結合社區資源，邀請他校社團共同切磋、觀摩，彼此互相進步、學習。
97-6 熱愛生命、珍惜資源，營造優質校園環境計畫	99-5 熱愛生命、珍惜資源，營造友善校園環境計畫	校內志工、生命與衛生教育雖已具規模，惟因部分師資離職異動與學生幹部之世代交替，仍需持續推動以永續經營。	擴大辦理各項研習、訓練活動積極推動以蔚為風氣，塑造學生熱愛生命、歡喜服務、珍惜地球之宏觀遠見。
97-7 提升學生素質與就近入學計畫	99-7 提升學生素質與就近入學計畫	辦理學區內入學宣導時，多數國中學生與家長常不了解職校課程，而師長多無技職養成背景，亦無法協助學生做性向試探。	建置發現苗商資訊網站，提供國中師生及家長瀏覽，並提供商業類科主要學科簡易網路課程及本校校園生活動態短片，以協助國中師生及家長職業性向試探與入學選校參考。
97-8 學生學習扶助計畫	99-8 學習預警、輔導及學生學習扶助計畫	辦理弱勢學生學習扶助計畫，乃屬後端補救與輔導措施。	發展前端預警措施，形成接受輔導名單，搭配扶助配套措施，以減少學習落後與重補修人數。
97-9 建構優質化補助計畫資訊網站計畫（總召集學校）	99-10 建構優質化全國資訊網站計畫（總召集學校）	1. 維護高職優質化全國資訊網站。 2. 辦理高職優質化訪視隨行行政支援工作。	積極承辦上級交付任務，協助教育部高職優質化計畫之推動。

行	動	策	略
<ul style="list-style-type: none"> <li>■ 進行教育需求評估分析，以為學校發展策略之參考。</li> <li>■ 召開課程發展會議，擬訂學校發展遠景、教育目標、教育方針、學生能力指標，以為學校課程規劃之參考。</li> <li>■ 進行學校師資調配、校舍空間、設備調整及社區資源運用之統整規劃。</li> </ul>			



- 培養學生基本學科能力，以奠定爾後學習基礎。
- 加強人文及科技素養，提升人力素質，提高競爭力。
- 著重基礎性、實用性及發展性的課程，因應社會與環境的變遷，培養終身學習能力。
- 採用教育行動研究循環動態歷程，精進本校教學成效。



## 推 動 模 式

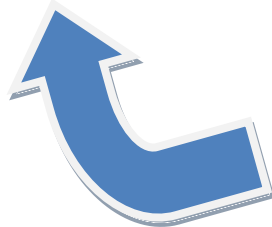
### 確實執行並檢討

- 行政或主管會報
- 校務會議等會議
- 輔導訪視
- 校務評鑑
- 期末績效檢核報告



### 發現問題：

- 校務評鑑缺失改進
- 專案計畫訪視缺失
- 校務會議興革建議
- 學校發展計畫擬定
- SWOTS 分析結果

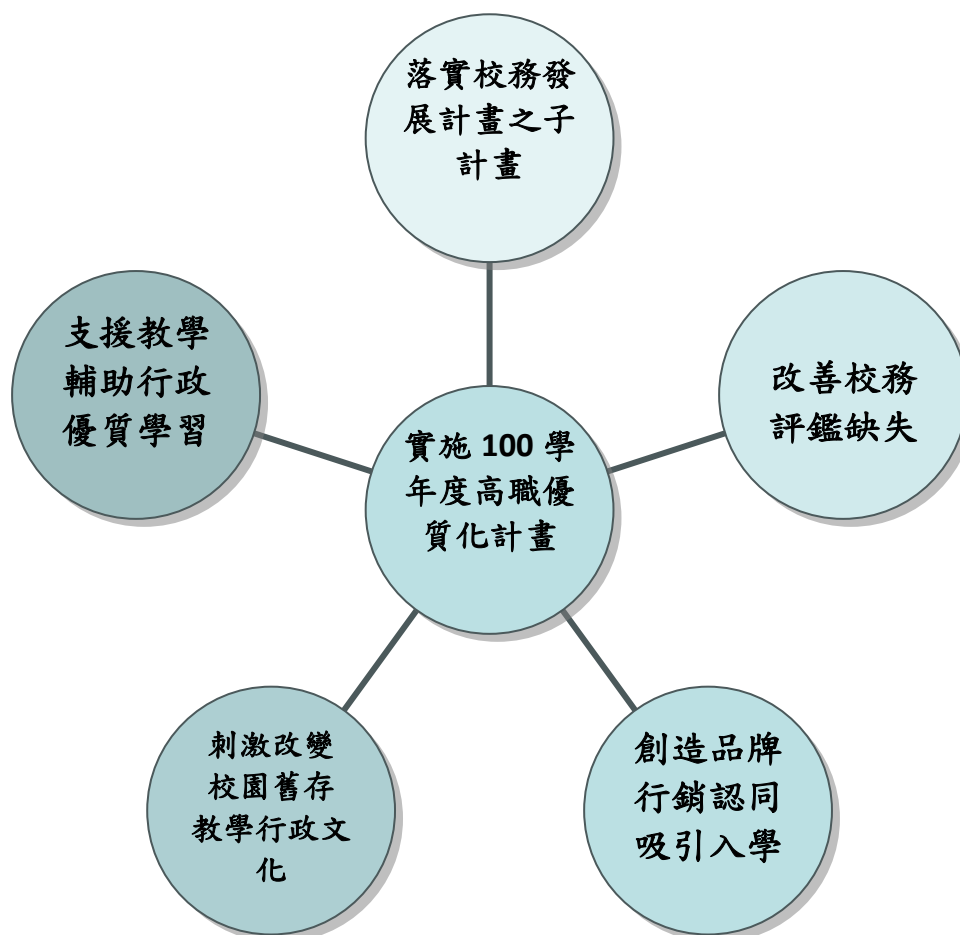


### 擬定改善策略

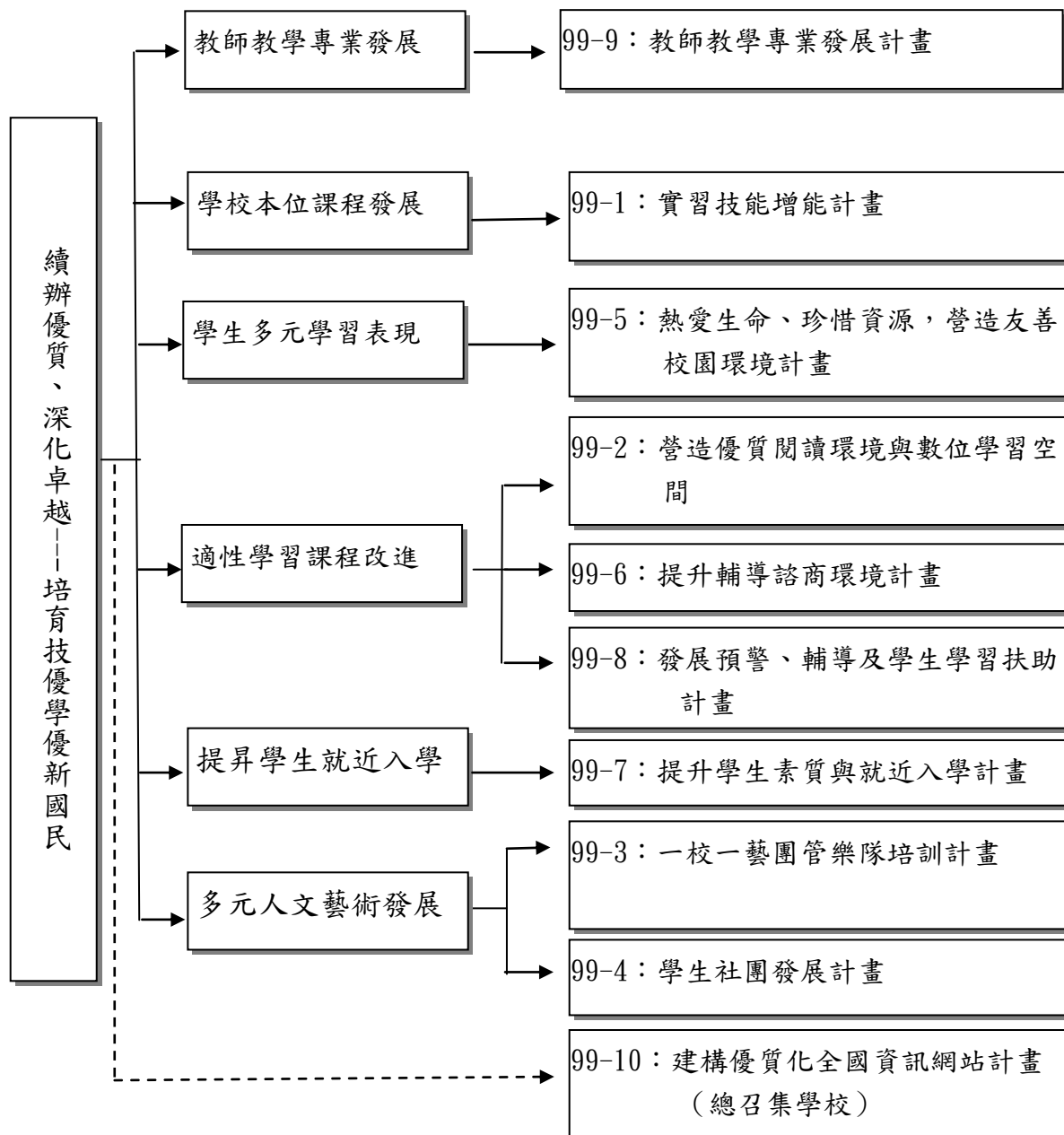
- 高職優質化計畫
- 高職均質化計畫
- 校舍改善補強計畫
- 擬定校內改善策略
- 爭取其他專案計畫



預期效益：



100 學年度高質優質化輔助方案計畫架構及行動策略：

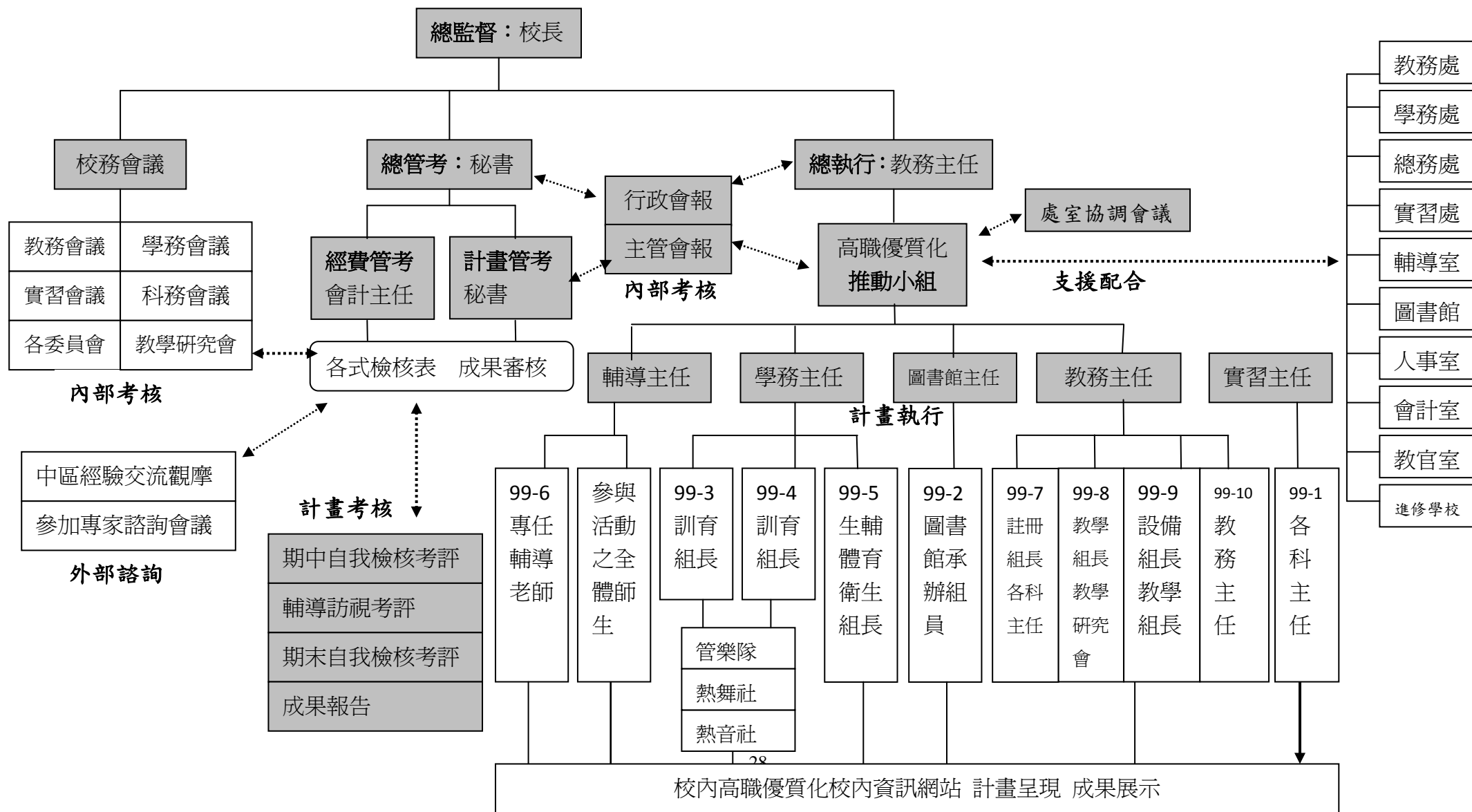


#### 肆、規劃辦理子計畫名稱及期程

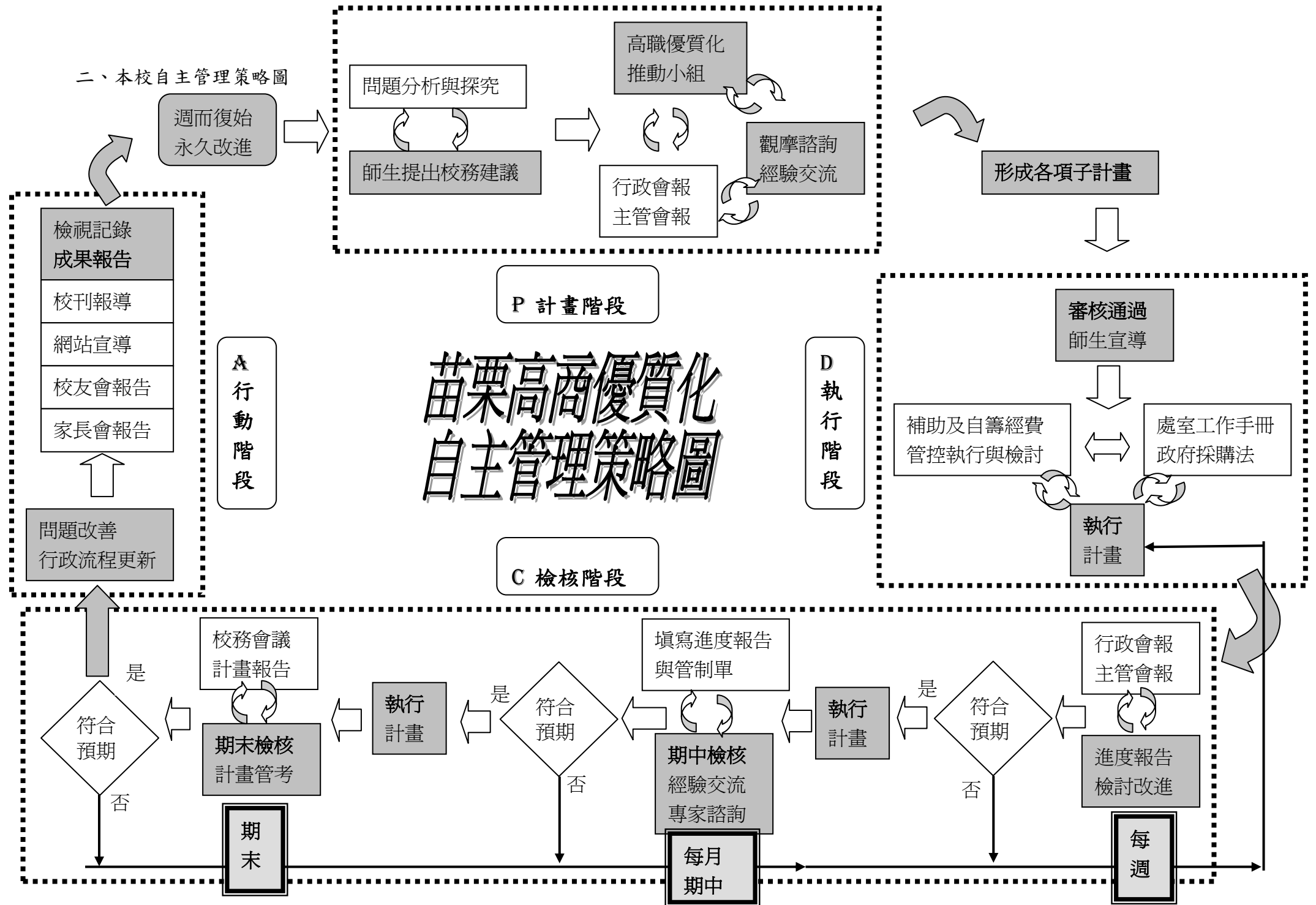
計畫編號	子計畫名稱 (請依辦理學年度順序填寫)	期程			辦理項目(限勾乙項)								
		99學年度	100學年度	101學年度	學校行政效能提升	學校本位課程發展	教師教學專業發展	學生多元學習表現	適性學習課程改進	技藝教育方案推動	產學攜手建教合作	推動學生就近入學	多元人文藝術發展
99-1	實習技能增能計畫	●	●	●		●							
99-2	營造優質閱讀環境與數位學習空間	●	●	●					●				
99-3	一校一藝團管樂隊培訓計畫	●	●	●									●
99-4	學生社團發展計畫	●	●	●									●
99-5	熱愛生命、珍惜資源，營造友善校園環境計畫	●	●	●				●					
99-6	提升輔導諮商環境計畫	●	●	●					●				
99-7	提升學生素質與就近入學計畫	●	●	●								●	
99-8	發展預警、輔導及學生學習扶助計畫	●	●	●					●				
99-9	教師教學專業發展計畫	●	●	●			●						
99-10	建構優質化全國資訊網站計畫(總召集學校)	●	●	●	●								

## 伍、學校自主管理

### 一、100 學年度高職優質化輔助計畫推動組織圖



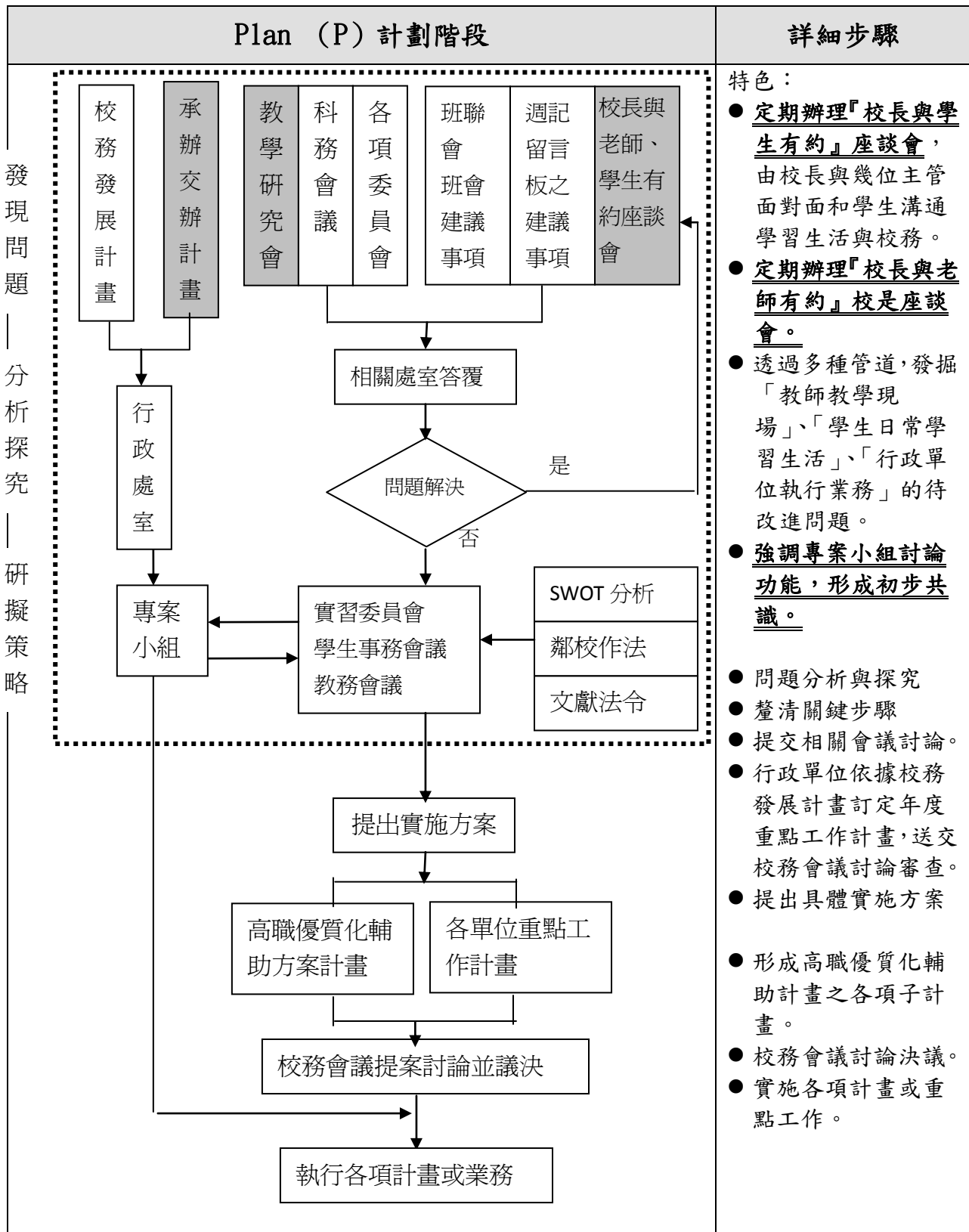
二、本校自主管理策略圖



三、採用 PDCA 全面品質管理 (T.Q.M) 模式，提升行政效能

五大作為：支援教學、服務師生、過程督導、成果考核與持續改進

(一)、Plan 計劃階段

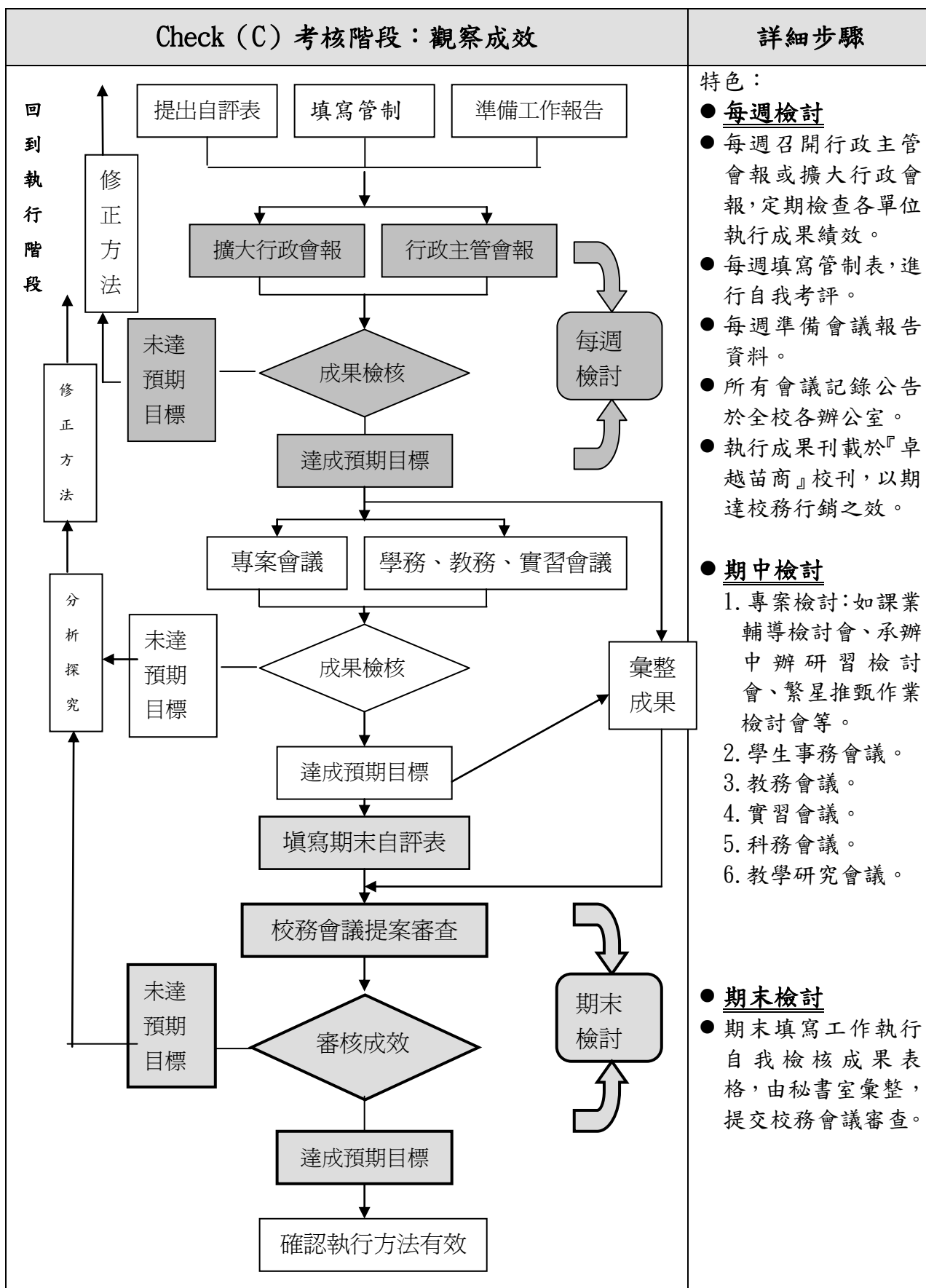


(二)、Do 執行階段

Do (D) 執行階段：實施改變	詳細步驟
<pre> graph TD     subgraph Handbooks [ ]         direction TB         H1[教務工作手冊]         H2[學務工作手冊]         H3[總務工作手冊]         H4[實習工作手冊]         H5[輔導室工作手冊]         H6[圖書館工作手冊]         H7[進校工作手冊]         H8[人事工作手冊]         H9[會計工作手冊]     end     Handbooks --&gt; S[方案執行過程標準化作業]     S --&gt; E[執行各項計畫或業務]     E --&gt; W[工作籌備會議]     E --&gt; C[處室協調會議]     E --&gt; A[學校首頁公告]     E --&gt; R[記錄執行過程]     W --&gt; F[填寫管制表或自評表]     C --&gt; F     A --&gt; F     R --&gt; F     F --&gt; D[準備接受檢測]     </pre>	<p>特色：</p> <ul style="list-style-type: none"> <li>● <u>各處室編製工作手冊，以期執行過程有效而明確。</u></li> <li>● 善用資訊網路，公告各項資訊，使教師、學生、家長及社區人士隨時可了解校務運作情形。</li> <li>● 強調溝通協調，避免「本位心態」。</li> <li>● 隨時得召開「<u>工作籌備會</u>」、「<u>處室配合或支援協調會議</u>」，確定：             <ol style="list-style-type: none"> <li>(1) 各項分工職掌</li> <li>(2) 辦理時程。</li> </ol> </li> <li>● 執行過程要求詳加記錄或存證，以供日後檢討及評鑑之用。</li> </ul>



### (三)、Check 考核階段



(四)、Act 行動階段

Act (A) 行動階段：回饋修正	詳細步驟
<p style="writing-mode: vertical-rl; position: absolute; left: 115px; top: 155px;">回到計畫階段</p> <pre> graph TD     Start[發現問題] --&gt; Act[Act (A) 行動階段：回饋修正]     Act --&gt; Top[執行成效良好 步驟方法有效]     Top --&gt; Box1[編入校刊校務 報導]     Top --&gt; Box2[家長會 校友會 報告]     Top --&gt; Box3[彙整執行記錄 專冊]     Top --&gt; Box4[接受日後校務 評鑑]     Box1 --&gt; Middle[執行方法步驟植入 於相關流程中，訂 成標準程序。]     Box2 --&gt; Middle     Box3 --&gt; Middle     Box4 --&gt; Middle     Middle --&gt; Bottom[繼續 PDCA 循環，解決 問題，增進 辦學績效。]     Bottom -- 發現問題 --&gt; Start     </pre>	<p>特色：</p> <ul style="list-style-type: none"> <li>● 發行『卓越苗商』校刊，報導學校校務動態，以收行銷之效。</li> <li>● 重點工作執行成果裝訂成冊，以收業務傳承之效。</li> <li>● 利用「家長代表大會」、「校友會」、「親師懇談會」時，宣導學校校務動態。</li> <li>● 秉持「全面品質管理」原則，持續推動校務，營造優質校園。</li> </ul>

陸、子計畫內容與經費（請依子計畫數分別填報）

一、計畫編號：99-1 實習技能增能計畫

一、計畫名稱	實習技能增能計畫			
二、計畫目標	1. 配合政府證照政策，積極輔導學生取得技術士證照，持續提升學生專業技能證照檢定參檢率及合格率。 2. 學生專題與實習能生活化並符合目前產業需求。 3. 參與各類比賽活動，增加學習之機會。 4. 定期更新專業教室軟硬體設備，符合產業主流運用。 5. 提升學生商業經營實務之專業知能與培養具貿易素養之基本人才。 6. 透過辦理科展，提升學校形象。 7. 激勵教師再進修，並利用電腦媒體提升教學品質。			
三、工作內涵	工作項目	辦理處室	實施對象	辦理時程
	電腦軟體應用乙級加強班	實習處	全校三年級參檢學生	100/07~102/02
	專題製作技能指導	實習處	三年級所有學生	100/08-09、101/08-09
	證券投資實習	實習處	會計科二年級學生	100/09~102/01
	電腦修護實習	實習處	電腦義工	100/09~102/07
	合作社實習	實習處	二年級所有學生	100/09~102/06
	匯率掛牌實習	實習處	國貿科三年級學生	100/09~102/06
	教師專業研習	實習處	專業類科、英文科教師	100/09~102/06
	教師企業參訪	實習處	專業類科教師	100/10~101/12
	學生校外參觀	實習處	二年級所有學生	100/12、101/12
	獎勵檢定優異學生	實習處 學務處	檢定成績優異學生	100/03~102/7
	電腦技能競賽	實習處	全校一、二年級學生	100/05~102/06
	競賽驗收與成果檢驗	實習處	三年級所有學生	101/05、102/05
金融經貿暨學職探索研習	實習處	國貿科師生	101/05~102/06	

	充實英語學習角書籍	實習處	全校師生共同使用	100/08~100/12				
	英語夏令營	實習處	應用外語科全體師生	100/08~101/12				
	老舊電腦設備軟硬體更新	實習處	資料處理科	100/08~102/07				
四、經費需求	期程	資本門(仟元)	經常門(仟元)	合計(仟元)				
	99 學年度	137	568.2	705.2				
	100 學年度	600	345	945				
	101 學年度	1365	714.2	2079.2				
	總計	2102	1627.4	3729.4				
五、預期效益	<p>1. 乙級總合格人數逐年遞增 100 學年度達 19.5%，101 學年度達 20%。</p> <p>2. 會計事務檢定丙級參檢合格率 100 學年度達 63%、101 學年度達 64%。</p> <p>3. 網頁設計丙級參檢合格率 100 學年度達 92.5%、101 學年度達 93%。</p> <p>4. 電腦軟體應用丙級參檢合格率 100 學年度達 90.5%、101 學年度達 91%。</p> <p>5. 全民英檢全校參檢合格率 100 學年度達 18%、101 學年度 20%。</p> <p>6. 國貿業務丙丙級參檢合格率 100 學年度達 20%、101 學年度達 22%。</p> <p>7. 透過各學科領域之教師專業研習與教師企業參訪，提升教師專業素養，並縮短教師專業技能與產業落差。</p> <p>8. 透過學生校外參觀，使學生能從參訪中了解目前產業現況與本身技能應用方向。</p> <p>9. 提昇英文聽、說、讀、寫之能力。</p> <p>10. 提升學生學習成就與推甄錄取機會。</p> <p>11. 提升學校形象與社區對學校之觀感。</p> <p>12. 吸引在地國中優秀畢業生到校就讀。</p> <p>13. 提高家長與畢業校友對學校的認同與協助。</p>							
	指標項目		99 學年度		100 學年度		101 學年度	
			目標	績效	目標	績效	目標	績效
	部定指標	學生多元學習情形－乙級檢定合格人數	18%	16%	19.5%		20%	
		學生多元學習情形－會計丙級檢定參檢合格率	62%	5 月檢定	63%		64%	
		學生多元學習情形－網頁設計丙級檢定參檢合格率	92%	6 月檢定	92.5%		93%	

		學生多元學習情形—電腦軟體應用丙級檢定參檢合格率	90%	7月檢定	90.5%		91%	
		學生多元學習情形—學生技藝競賽獲獎率	25%	33%	50%		50%	
		教師服務表現—專業類科教師專業平均研習時數	30小時	學年度	30小時		30小時	
	校訂指標	商管群學生技藝競賽參加人數	11人次	14人次	12人次		12人次	
		每學期辦理全校性技能技賽次數	2次	2次	2次		2次	
		每學期辦理科內特色技能競賽	1次	1次	1次		1次	
		畢業前取得國家證照平均每人張數	2.5張	學年度	2.7張		2.8張	
		辦理教師企業參訪	1次	1次	1次		1次	
		辦理學生校外參觀	1次	1次	1次		1次	

註：本計畫大綱得視計畫內容需要增列項目。

99-1 實習技能增能計畫 100 會計年度概算表(100 年 8 月至 12 月)

單位：仟元

名稱	單位	數量	單價	總價	說明(請說明內容用途)	
(一)經常門						
業務費	教師專業課程授課費(外聘)	節	15	1.6	24	教師專業技能成長，教師研習
	英文小讀本	本	80	0.2	16	充實英語學習角書籍
	專業研習教材費	本	37	0.5	18.5	教師研習教材講義費用
	專業技能課程鐘點費	節	100	0.4	40	各科專業課程加強訓練班
	技藝選手教師鐘點費	節	65	0.4	26	各科技藝選手課程加強訓練班
	英語夏令營	天	2	20	40	含講師費、場地佈置費、各項耗材
	物品耗材費	人次	2	3.5	7	聖誕節學校公演材料費
	小計				171.5	
雜支	差旅膳雜費	人	5	1.5	7.5	差旅膳雜費
	小計				7.5	
獎補助費	學生獎(補)助費	人次	16	1	16	技優學生、乙級合格學生獎勵金、英檢中高級以上
	小計				16	
經常門小計				195		
(二)資本門						
設備費	個人電腦	台	20	20	400	電腦教室電腦設備汰舊更新
	資本門小計				400	
100 會計年度總計				595		

承辦人：

承辦主任：

會計主任：

校長：

## 99-1 實習技能增能計畫 101 會計年度概算表(101 年 1 月至 7 月)

單位：仟元

名稱	單位	數量	單價	總價	說明(請說明內容用途)	
<b>(一)經常門</b>						
業務費	教師專業課程授課費(外聘)	節	15	1.6	24	教師專業技能成長，教師研習
	專業研習教材費	本	42	0.5	21	教師研習教材講義費用
	專業技能課程鐘點費	節	60	0.4	24	專業課程加強訓練班
	物品耗材費	式	10	1.75	17.5	教師企業參訪各項費用
	小計				86.5	
雜支	差旅膳雜費	人	5	1.5	7.5	差旅膳雜費
	小計				7.5	
獎補助費	學生獎(補)助費	人次	80	0.7	56	校內、外競賽技優學生、乙級合格學生獎勵金
	小計				56	
經常門小計				150		
<b>(二)資本門</b>						
設備費	個人電腦	台	10	20	200	電腦教室電腦設備汰舊更新
資本門小計				200		
101 會計年度總計				350		

承辦人：

承辦主任：

會計主任：

校長：

## 二、計畫編號：99-2 營造優質閱讀環境與數位學習空間

一、計畫名稱		營造優質閱讀環境與數位學習空間							
二、計畫目標		1. 營造優質的閱覽室空間。 2. 強化師生良好的閱讀習慣。 3. 設置E化教學空間，鼓勵教師及學生多元學習，以激發學生潛能，創造優質數位學習能力。 4. 教材e化導入校園，改善校園的教學品質和環境，提升學生學習成效。 5. 讓學生以多元方式充份展現自我，自我肯定、自我實踐。							
三、工作內涵		工作項目	辦理處室		實施對象		辦理時程		
		各項優質閱讀環境之營造	圖書館 總務處		全校師生		99~101 學年度		
		數位學習空間規劃	圖書館		全校師生		99~101 學年度		
		建置數位資訊媒體中心	圖書館		全校師生		100 學年度		
		強化學生閱讀學習	圖書館 教務處		全校學生		99~101 學年度		
四、經費需求		期程	資本門(仟元)		經常門(仟元)		合計(仟元)		
		99 學年度	1578		45		1623		
		100 學年度	1700		23		1723		
		101 學年度	1400		180		1580		
		總計	4678		248		4926		
五、預期效益		1. 增強學生能自我學習的能力和 精神。 2. 能培養良好的讀書習慣。 3. 能以優質的環境設施提高學生學習意願。 4. 培養終身學習的理念，增進圖書館運用的知識與功能。							
		指標項目		99 學年度		100 學年度		101 學年度	
				目標	績效	目標	績效	目標	績效
指標部定	學生多元學習表現-閱覽室學生使用人次	600人/月	1000人次	700人/月		800人/月			



		學生多元學習表現-讀書心得每學期發表作品	20件	22件	30件		40件	
		學生多元學習表現-圖書每人平均借閱率	7冊/人次	7冊	8冊/人次		9冊/人次	
	校訂指標	建置精緻書庫	1間	100%				
		建置精緻閱覽室	1間	100%				
		資源學習中心			1間			
		電影欣賞視廳室			1間			
		建置數位資訊媒體中心					1間	

99-2 營造優質閱讀環境與數位學習空間 100 會計年度概算表  
(100 年 8 月至 12 月)

單位：仟元

名稱	單位	數量	單價	總價	說明(請說明內容用途)	
<b>(一)經常門</b>						
圖書用品	套	2	1	2	100 學年度(上) 班級讀書會研習	
小計				2		
雜支						
小計				0		
獎補助費						
小計				0		
經常門小計				2		
<b>(二)資本門</b>						
設備費	資源學習中心	間	1	800	800	改善老舊空間設施，期建構閱讀、視聽、創新資訊，建置數位時代的新圖書館。
資本門小計				800		
100 會計年度總計				802		

承辦人：

承辦主任：

會計主任：

校長：

99-2 營造優質閱讀環境與數位學習空間計畫 101 會計年度概算表  
(101 年 1 月至 7 月)

單位：仟元

名稱	單位	數量	單價	總價	說明(請說明內容用途)	
<b>(一)經常門</b>						
業務費	鐘點費	小時	30	0.4	12	100 學年度(下) 班級讀書會研習
	小計				12	
	小計				0	
獎補助費	學生獎學金	人	30	0.3	9	辦理閱讀心得寫作比賽
	小計				9	
經常門小計				21		
<b>(二)資本門</b>						
設備費	電影欣賞視廳 室空間改善	間	1	780	780	改善老舊空間設施，期建構閱 讀、視聽、創新資訊，建置數 位時代的新圖書館。
	資本門小計				780	
101 會計年度總計				801		

承辦人：

承辦主任：

會計主任：

校長：

### 三、計畫編號：99-3 一校一藝團管樂隊培訓計畫

一、計畫名稱	一校一藝團管樂隊培訓計畫						
二、計畫目標	1. 推廣正當休閒活動、增進身心健康。 2. 培養團隊合作之精神與榮譽感。 3. 推展學校人文藝術教育，豐富學生學習方式及內涵。 4. 達成「學生一人一樂器，一人一藝術興趣，一校一藝團」目標。 5. 結合社區資源，帶動社區藝術風氣，培養學生回饋社會之精神。						
三、工作內涵	工作項目	辦理處室	實施對象	辦理時程			
	逐年改善樂器設備	學務處	管樂隊學生	99-101 學年度			
	逐年汰換樂隊表演服裝	學務處	管樂隊學生	99-101 學年度			
	逐年添購樂譜	學務處	管樂隊學生	99-101 學年度			
	各樂器分部訓練、團體合奏訓練	學務處	管樂隊學生	99-101 學年度			
	舉辦音樂會帶動全校及社區文藝風氣	學務處	全校學生、社區民眾	99-101 學年度			
	支援社區重要活動、增進社區和諧	學務處	全校學生、社區民眾	99-101 學年度			
四、經費需求	期程	資本門(仟元)	經常門(仟元)	合計(仟元)			
	99 學年度	50	431	481			
	100 學年度	0	280	280			
	101 學年度	100	300	400			
	總計	150	1011	1161			
五、預期效益	1. 校內升旗典禮擔任司樂工作、協助校內重要慶典活動司樂工作。 2. 有效提升學校人文藝術教育，讓校園處處充滿優美音樂。 3. 達成「學生一人一樂器，一人一藝術興趣，一校一藝團」目標。 4. 定期舉辦音樂會，至少 1 場，支援社區活動至少 1 次，提升社區藝術風氣，陶冶民眾性情，營造祥和社會。						
	指標項目	99 學年度		100 學年度		101 學年度	
		目標	績效	目標	績效	目標	績效

	部定指標	強化美育教育	1.達成「一人一藝術興趣，一校一藝團」目標。 2.深化學生藝術鑑賞能力。	100%	1.達成「一人一藝術興趣，一校一藝團」目標。 2.深化學生藝術鑑賞能力。		1.達成「一人一藝術興趣，一校一藝團」目標。 2.深化學生藝術鑑賞能力。	
		提升學生素質	1.提升學生樂曲演奏能力。 2.落實多元學習適性發展。	100%	1.提升學生樂曲演奏能力。 2.落實多元學習適性發展。		1.提升學生樂曲演奏能力。 2.落實多元學習適性發展。	
	校訂指標	校內重要慶典活動擔任司樂	1.校內升旗、開學、休業式配樂。 2.校慶、畢業典禮等重要慶典司樂。	100%	1.校內升旗、開學、休業式配樂。 2.校慶、畢業典禮等重要慶典司樂。		1.校內升旗、開學、休業式配樂。 2.校慶、畢業典禮等重要慶典司樂。	
		團員人數逐年增長	團員人數增加至30人以上，每人至少一項專長樂器。	100%	團員人數增加至40人以上，每人至少一項專長樂器。		團員人數增加至50人以上，每人至少一項專長樂器。	
		校外果發表(音會)	每年至少舉行1次果發表會。	100%	1.每年至少舉行1次果發表會。 2.每年至少參與1次重要慶典表演活動。		1.每年至少舉行1次果發表會。 2.每年至少參與2次重要慶典表演活動。	

		支援社區重要活動、增進社區和諧	<ol style="list-style-type: none"> <li>1. 每年至少支援社區大型慶典活動 1 次。</li> <li>2. 參加社區院校活動表演。</li> <li>3. 結合社區資源，共建多元社區網絡。</li> </ol>	100%	<ol style="list-style-type: none"> <li>1. 每年至少支援社區大型慶典活動 2 次。</li> <li>2. 參加社區院校活動表演。</li> <li>3. 結合社區資源，共建多元社區網絡。</li> </ol>	<ol style="list-style-type: none"> <li>1. 每年至少支援社區大型慶典活動 2 次。</li> <li>2. 參加社區院校活動表演。</li> <li>3. 結合社區資源，共建多元社區網絡。</li> </ol>	
<p>註：本計畫大綱得視計畫內容需要增列項目。</p>							

99-3 一校一藝團管樂隊培訓計畫 100 會計年度概算表 (100 年 8 月至 12 月)

單位：仟元

名稱	單位	數量	單價	總價	說明(請說明內容用途)	
<b>(一)經常門</b>						
業務費	樂譜	冊	4	5	20	新曲目樂譜
	鐘點費	節	75	0.4	30	指導老師教授曲目鐘點費
	物品耗材	場	1	5	5	音樂會紅布條、會場佈置等
	物品耗材	場	1	20	20	音樂會燈光、音響租金
	維護及耗材費	支	10	5	50	樂器維修費
	印刷費	場	1	6	6	音樂會邀請函、海報、節目單
	物品耗材	場	1	20	20	演出光碟轉錄、製作
小計				151		
雜支						
	小計				0	
獎補助費						
	小計				0	
經常門小計				151		
<b>(二)資本門</b>						
設備費						
資本門小計				0		
100 會計年度總計				151		

承辦人：

承辦主任：

會計主任：

校長：

99-3 一校一藝團管樂隊培訓計畫 101 會計年度概算表(101 年 1 月至 7 月)

單位：仟元

名稱	單位	數量	單價	總價	說明(請說明內容用途)	
<b>(一)經常門</b>						
業務費	鐘點費	節	100	0.4	40	指導老師教授曲目鐘點費
	維護及耗材費	支	14	5	70	樂器維修費
	車資	天	1	19	19	樂器搬運
	小計				0	
雜支						
	小計				0	
獎補助費						
	小計				0	
經常門小計				129		
<b>(二)資本門</b>						
設備費						
資本門小計				0		
101 會計年度總計				129		

承辦人：

承辦主任：

會計主任：

校長：



#### 四、計畫編號：99-4 學生社團發展計畫

一、計畫名稱	學生社團發展計畫						
二、計畫目標	1. 培養德、智、體、群，術德兼備優質青年學生。 2. 提升人際互動、培養團隊合作之精神與榮譽感。 3. 豐富學生多元化學習方式及內涵。 4. 推廣正當休閒活動、增進身心健康。						
三、工作內涵	工作項目	辦理處室	實施對象	辦理時程			
	逐年更新社團設備	學務處	全校學生	99-101 學年度			
	逐年添購表演樂譜	學務處	全校學生	99-101 學年度			
	加強訓練提升學生能力	學務處	全校學生	99-101 學年度			
	舉辦成果發表會帶動全校及社區文藝風氣	學務處	全校學生、社區民眾	99-101 學年度			
	支援社區重要活動、增進社區和諧	學務處	全校學生、社區民眾	99-101 學年度			
	參加校際競賽提升校譽	學務處	全校學生	99-101 學年度			
四、經費需求	期程	資本門(仟元)	經常門(仟元)	合計(仟元)			
	99 學年度	20	311	331			
	100 學年度	0	222	222			
	101 學年度	10	230	240			
	總計	30	763	793			
五、預期效益	1. 充實社團設備，提升學生參與社團意願與社團活動效能。 2. 參加校外競賽，有效提升學校競爭力，提高校譽。 3. 培養多元能力，成為術德兼修的青年。 4. 支援社區活動演出，定期舉辦成果發表，提升社區活力、營造祥和社會。						
	指標項目	99 學年度		100 學年度		101 學年度	
		目標	績效	目標	績效	目標	績效

	部定指標	提升學生素質	1. 提升學生藝術欣賞能力。 2. 培養人際溝通、自我實現能力。	100%	1. 提升學生藝術欣賞能力。 2. 培養人際溝通、自我實現能力。		1. 提升學生藝術欣賞能力。 2. 培養人際溝通、自我實現能力。		
		落實多元學習適性發展	落實多元學習適性發展	100%	落實多元學習適性發展		落實多元學習適性發展		
		校內外成果發表	1. 每年至少舉行一次成果發表會。 2. 每年至少參與一次重要表演活動。	100%	1. 每年至少舉行一次成果發表會。 2. 每年至少參與一次重要表演活動。		1. 每年至少舉行一次成果發表會。 2. 每年至少參與一次重要表演活動。		
	校訂指標	參與各項校際競賽	參與校際熱歌勁舞比賽至少1次。	100%	參與校際熱歌勁舞比賽至少2次。		參與校際熱歌勁舞比賽至少2次。		
		支援社區重要活動、增進社區和諧	1. 獲邀參加社區院校活動表演至少1場。 2. 結合社區資源，共建多元社區網絡。	100%	1. 獲邀參加社區院校活動表演至少2場。 2. 結合社區資源，共建多元社區網絡。		1. 獲邀參加社區院校活動表演至少2場。 2. 結合社區資源，共建多元社區網絡。		
		提升學生素質	1. 提升學生藝術欣賞能力。 2. 培養人際溝通、自我實現能力。	100%	1. 提升學生藝術欣賞能力。 2. 培養人際溝通、自我實現能力。		1. 提升學生藝術欣賞能力。 2. 培養人際溝通、自我實現能力。		
	註：本計畫大綱得視計畫內容需要增列項目。								

99-4 學生社團發展計畫 100 會計年度概算表(100 年 8 月至 12 月)

單位：仟元

名稱	單位	數量	單價	總價	說明(請說明內容用途)	
<b>(一)經常門</b>						
業務費	物品耗材	場	1	20	20	校園歌喉戰布條、場地佈置
	印刷費	場	1	5	5	海報、節目單
	決賽評審費	場	5	1.6	8	決賽評審(外聘)
	物品耗材	場	1	30	30	燈光、音響租金
	物品耗材	場	6	1	6	歌喉戰獎盃
小計				69		
雜支						
	小計				0	
獎補助費						
	小計				0	
經常門小計				69		
<b>(二)資本門</b>						
設備費						
資本門小計				0		
100 會計年度總計				59		

承辦人：

承辦主任：

會計主任：

校長：

99-4 學生社團發展計畫 101 會計年度概算表(101 年 1 月至 7 月)

單位：仟元

名稱	單位	數量	單價	總價	說明(請說明內容用途)	
<b>(一)經常門</b>						
業務費	物品耗材	場	1	40	40	成果展燈光、音響租金
	印刷費	場	1	21	21	成果展邀請函、海報、節目單
	物品	場	1	10	10	成果展紅布條、場地佈置
	維護及耗材	隻	7	6	42	社團設備維修
	鐘點費	小時	75	0.4	30	指導老師鐘點費
	郵電費	場	1	10	10	寄發海報等宣傳品
	小計				153	
雜支						
	小計				0	
獎補助費						
	小計				0	
經常門小計				153		
<b>(二)資本門</b>						
設備費						
資本門小計				0		
101 會計年度總計				153		

承辦人：

承辦主任：

會計主任：

校長：

五、計畫編號：99-5 熱愛生命、珍惜資源，營造友善校園環境計畫

一、計畫名稱	熱愛生命、珍惜資源，營造友善校園環境計畫						
二、計畫目標	1.涵養學生愛惜生命、珍惜生命，關懷人群與奉獻服務之情操。 2.改善校內運動環境及設施，以養成正確運動習慣，鍛鍊健全體魄，健全學生身心正常發展。 3.推動校園綠美化環境，建構優質校園環境。						
三、工作內涵	工作項目	辦理處室	實施對象	辦理時程			
	熱愛生命教育	學務處	全校師生	99-101 學年度			
	急救技能、環保教育	學務處	全校師生	99-101 學年度			
	提升體適能技能	學務處	全校師生	99-101 學年度			
	志工大隊訓練	學務處	全校師生	99-101 學年度			
	加強綠美化環境	學務處	全校師生	99-101 學年度			
四、經費需求	期程	資本門(仟元)	經常門(仟元)	合計(仟元)			
	99 學年度	70	234.8	304.8			
	100 學年度	0	225	225			
	101 學年度	0	230	230			
	總計	70	689.8	759.8			
五、預期效益	1.學生具備優質體適能、運動技能、CPR 急救技能。 2.垃圾減量，學生具備愛惜資源、環保回收之觀念。 3.學生體認生命的意義，愛惜生命、珍惜生命。 4.涵養學生犧牲奉獻、服務人群之情操。 5 推展友善校園理念，防治校園霸凌認知。						
	指標項目	99 學年度		100 學年度		101 學年度	
		目標	績效	目標	績效	目標	績效
	急救教育持照率	CPR 持照率達 10%	CPR 達成率達 12%	CPR 持照率達 20%		CPR 持照率達 30%	
	1. 節能減碳 提升資源回收金額 2. 制服回收件數	1.18000 元 2. 制服回收 30 件	1.19433 元 2. 二手制服 35 件	1.19000 元 2. 制服回收 40 件		1.20000 元 2. 制服回收 45 件	
	志工大隊志工人數	80 人	92 人	100 人		120 人	
關懷協助社會弱勢機構、團體場次	5 場次	7 場次	6 場次		8 場次		

		學生體適能 銅質獎以上 佔全校人數 比率	8%	9%	9%		10%	
		友善校園防 治霸凌講座 場次	2場	4場	4場		5場	
註：本計畫大綱得視計畫內容需要增列項目。								

99-5 熱愛生命、珍惜資源，營造友善校園環境計畫 100 會計年度概算表  
(100 年 8 月至 12 月)

單位：仟元

名稱	單位	數量	單價	總價	說明(請說明內容用途)	
<b>(一)經常門</b>						
業務費	鐘點費	節	6	1.6	9.6	(CPR 研習校外講師)
	鐘點費	節	18	0.8	14.4	(CPR 研習校外助教)
	耗材	場	1	10	10	CPR 訓練 (面膜、紗布、酒精、三角巾、肺袋等耗材)
	租車費	車	2	8	16	(志工研習、生命教育校外參訪租車)
	鐘點費	節	10	1.6	16	(志工研習、衛生教育、生命教育講座校外講師)
	鐘點費	節	10	0.8	8	(志工研習、衛生教育、生命教育講座校外助教)
	物品及耗材	場	1	4.6	4.6	(志工研習、衛生教育、生命教育)
	小計				78.6	
雜支	雜支	場	2	2.2	4.4	(CPR 訓練、志工研習、衛生教育、生命教育)
	小計				4.4	
獎補助費						
	小計				0	
經常門小計				83		
<b>(二)資本門</b>						
資本門小計				0		
100 會計年度總計				83		

承辦人：

承辦主任：

會計主任：

校長：

99-5 熱愛生命、珍惜資源，營造友善校園環境計畫 101 會計年度概算表  
(101 年 1 月至 7 月)

單位：仟元

名稱	單位	數量	單價	總價	說明(請說明內容用途)	
<b>(一)經常門</b>						
業務費	鐘點費	節	10	1.6	16	(志工研習、衛生教育、生命教育講座校外講師)
	鐘點費	節	10	0.8	8	(志工研習、衛生教育、生命教育講座校外助教)
	差旅費	趟	3	4	12	校內教師參加校外志工、衛生、生命教育相關研習
	租車費	車	3	8	24	(志工研習、生命教育校外參訪租車)
	志工裝備維護及耗材	式	1	30	30	志工配備(指揮棒、雨衣、雨鞋、伸縮棋桿、反光背心、反光白袖套、指揮棋)等器材汰舊更新與維護
	物品	件	5	3	15	改善體育設備物品、耗材
	物品	件	10	3	30	生命教育物品
	小計				135	
雜支	雜支	場	7	1	7	(CPR 訓練、志工研習、衛生教育、生命教育)
	小計				7	
獎補助費						
	小計				0	
經常門小計				142		
<b>(二)資本門</b>						
設備費						
資本門小計				0		
100 會計年度總計				142		

承辦人：

承辦主任：

會計主任：

校長：



## 六、計畫編號：99-6 提升輔導諮商環境計畫

一、計畫名稱	提升輔導諮商環境計畫								
二、計畫目標	1. 增加個別諮商室之使用次數，豐富個別諮商室設備，提升輔導諮商成效。 2. 充實團體諮商室設備，以利小團體進行，幫助學生透過團體動力以探索自我潛能，肯定自我價值，健全學生身心發展。 3. 拓展校外及社區心理輔導醫療資源，以供校內師生運用。 4. 提供溫馨安全之輔導諮商環境，提升諮商品質。 5. 促進本校師生身心健全發展，針對有需求之師生辦理心理諮商諮詢服務。								
三、工作內涵	工作項目	辦理處室	實施對象	辦理時程					
	增加師生、家長個別諮商室之使用人次	輔導室	全校師生	99-101 學年度					
	辦理青少年保健諮詢服務	輔導室	全校師生	99-101 學年度					
	充實團體諮商活動使用器具及媒材	輔導室	全校師生	99-101 學年度					
	學生成長團體（心靈圖卡、正向心理學）	輔導室	全校學生	99-101 學年度					
四、經費需求	期程	資本門(仟元)	經常門(仟元)	合計(仟元)					
	99 學年度	145	137.6	282.6					
	100 學年度	0	86	86					
	101 學年度	0	195.8	195.8					
	總計	145	419.4	564.4					
五、預期效益	1. 校內完善溫馨隱密之諮商輔導環境，提升學生至輔導室尋求諮詢意願。 2. 整合校外輔導資源，社區精神科醫師、社工師、心理師等進駐校園，解決輔導人員人力不足之問題。 3. 提升諮商輔導品質及績效，強化友善校園三級預防工作。 4. 促進全校師生身心健康發展，營造友善校園。 5. 增進學生正向思考能力，提升自信。								
	指標項目	99 學年度		100 學年度		101 學年度			
		目標	績效	目標	績效	目標	績效		

	部定指標	適性學習課程改進	增加學生使用輔導室資源之人次	配合校內補強工程規劃會議室以及生涯規劃教室空間，提供學生查詢校系資訊以及相關輔導書籍資料。 下學期工程完工後共 76 人次查詢備審資料。	增加使用輔導室資源人數至 100 人次		增加使用輔導室資源人數至 150 人次	
	校訂指標	營造溫馨安全的個別諮商室	增加諮商室使用次數	原有個諮室一間，現因補強工程增加成 3 間，99 學年度共晤談 379 人次	增加諮商室使用次數至 300 次		增加諮商室使用次數至 350 次	
		充實生涯暨升學資料及團體諮商活動媒材	提升學生至輔導室使用資源之意願	增加高三學長姐備審資料以利學生查詢，以及購置生涯卡、愛情卡、漣漪卡等用來做個別及團體輔導之用。	增加使用輔導媒材人數至 20 人次		增加使用輔導媒材人數至 40 人次	
		辦理學生成長團體	一學年度一團	100/03/26 辦理「正向思考潛能開發」以及「生涯卡、愛情卡自我探索」學生成長小團體 2 團	一學年度 1 團		一學年度 1 團	
		青少年保健諮詢服務	每月 1 次社區資源進駐校園	自 99 年 9 月份到 100 年 6 月，每月一次，每次 2 小時，總共 20 人次接受臨床心理師諮詢	每月 1 次		每月 1 次	

99-6 提升輔導諮商環境計畫 100 會計年度概算表(100 年 8 月至 12 月)

單位：仟元

名稱	單位	數量	單價	總價	說明(請說明內容用途)	
<b>(一)經常門</b>						
業務費	鐘點費	節	8	1.2	9.6	校外精神科醫師、社工師、心理師諮詢服務、個案研討會
	交通費	趟	8	0.175	1.4	校外精神科醫師、社工師、心理師諮詢服務、個案研討會
	物件	件	10	1	10	改善輔導室個別諮商室設備物品、耗材
	小計				21.0	
雜支						
	小計					
獎補助費						
	小計					
經常門小計				21.0		
<b>(二)資本門</b>						
設備費						
	資本門小計				0	
100 會計年度總計				21		

承辦人：

承辦主任：

會計主任：

校長：

99-6 提升輔導諮商環境計畫計畫 101 會計年度概算表(101 年 1 月至 7 月)單位：仟元

名稱	單位	數量	單價	總價	說明(請說明內容用途)	
<b>(一)經常門</b>						
業務費	鐘點費	節	12	1.2	14.4	校外精神科醫師、社工師、心理師諮詢服務、個案研討會
	交通費	趟	12	0.3	3.6	校外精神科醫師、社工師、心理師諮詢服務、個案研討會
	鐘點費	節	8	1.6	12.8	學生成長小團體(每學年一次) 校外講師
	交通費	趟	2	0.5	1.0	學生成長小團體(每月一次) 校外講師
	團體活動使用媒材	批	1	5	5	(海報紙、圖畫紙、毛根筆、黏土、彩色筆、蠟筆、碼錶、呼拉圈、巧拼、小玩偶、眼罩、汽球、軟球等耗材)
	心靈成長牌卡	套	5	1	5	個別諮商以及團體諮商使用
	印刷費	份	50	0.1	5	
	影印耗材	批	2	10	20	(彩色墨水匣及碳粉匣)
	書籍	本	20	0.25	5	
	小計				71.8	
雜支	雜支	場	2	1.6	3.2	
	小計				3.2	
獎補助費						
	小計					
經常門小計				75		
<b>(二)資本門</b>						
設備費						
資本門小計				0		
101 會計年度總計				75		

承辦人：

承辦主任：

會計主任：

校長：

七、計畫編號：99-7 提升學生素質與就近入學計畫

一、計畫名稱	提升學生素質與就近入學計畫							
二、計畫目標	1.配合政府辦好學生多元入學方案（免試入學、推薦甄選及登記分發）。 2.積極宣導，留住地區國中畢業生就讀本校，教育在地子女，培養優秀人才，落實社區化精神。 3.建置發現苗商資訊網站，提供國中師生及家長瀏覽，內容除各職業類科簡介，並提供商業類科主要學科簡易網路課程及本校校園生活動態短片，以協助國中師生及家長職業性向試探與入學選校參考。							
三、工作內涵	工作項目	辦理處室	實施對象	辦理時程				
	就近入學招生宣導	教務處	國中學生	99~101 學年度				
	建置發現苗商資訊網站	教務處	國中學生	99~101 學年度				
四、經費需求	期程	資本門(仟元)	經常門(仟元)	合計(仟元)				
	99 學年度	0	148	148				
	100 學年度	0	128	128				
	101 學年度	0	250	250				
	總 計	0	526	526				
五、預期效益	1.辦好學生多元入學方案（免試入學、推薦甄選及登記分發）。 2.宣導優秀學生就讀，塑造優質校園文化。 3.主動招生並善用策略，吸引社區學生就讀，提高就近入學比率。 4.協助國中師生及家長職業性向試探與入學選校參考。							
	指標項目		99 學年度		100 學年度		101 學年度	
			目標	績效	目標	績效	目標	績效
	部定指標	免試入學率	10%	9.4%	20%		60%	
		招生入學率	95%	92.78%	96%		97%	
		就近入學率	85%	81%	86%		87%	
		升學率	97%	97.6%	97.5%		98%	
	指標校訂	錄取國立技專校院	60 人	59 人	62 人		64 人	
乙級檢定合格人數		60 人	53 人	62 人		65 人		
註：本計畫大綱得視計畫內容需要增列項目。								

## 99-7 提升學生素質與就近入學計畫 100 會計年度概算表(100 年 8 月至 12 月)

單位：仟元

名稱	單位	數量	單價	總價	說明(請說明內容用途)	
<b>(一)經常門</b>						
業務費	學校宣導 L 夾 (含設計完稿)	個	3400	10	34	招生宣導、優質化經驗交流及各項義工服務隊展示之用
	程式維護費	月	5	3	15	建置以國中師生及家長為主之資訊網站(網站建置維護)
	小計				49	
雜支						
	小計				0	
獎補助費						
	小計				0	
經常門小計				49		
<b>(二)資本門</b>						
設備費						
	資本門小計				0	
99 會計年度總計				49		

承辦人：

承辦主任：

會計主任：

校長：

99-7 提升學生素質與就近入學計畫 101 會計年度概算表(101 年 1 月至 7 月)

單位：仟元

名稱	單位	數量	單價	總價	說明(請說明內容用途)	
<b>(一)經常門</b>						
業務費	印刷費	個	900	0.01	9	招生宣導、優質化經驗交流及各項義工服務隊用印刷物品
	宣導筆	個	6000	0.005	30	招生宣導
	宣導品	個	4000	0.01	40	
	小計				79	
雜支						
	小計				0	
獎補助費						
	小計				0	
經常門小計				79		
<b>(二)資本門</b>						
設備費						
資本門小計				0		
100 會計年度總計				79		

承辦人：

承辦主任：

會計主任：

校長：

## 八、計畫編號：99-8 學習預警、輔導及學生學習扶助計畫

一、計畫名稱	學習預警、輔導及學生學習扶助計畫							
二、計畫目標	1.建立學習預警作為，警示輔導低成就落後學生，並改善校務評鑑缺失。 2.建立學校升學輔導長期發展之模式，辦理學測科目增廣學習。 3.補救學生學習困難及加強學生基礎能力。 4.穩健培訓學生之讀書習慣，建立良好之讀書風氣。							
三、工作內涵	工作項目	辦理處室	實施對象	辦理時程				
	建置預警 SOP	教務處、輔導室、學務處	全校學生	99-101 學年度				
	補救教學輔導(扶弱)	教務處、輔導室	低成就落後學生身心障礙升學生	99-101 學年度				
	增廣教學輔導	教務處	報考學測考生	99-101 學年度				
四、經費需求	期程	資本門(仟元)	經常門(仟元)	合計(仟元)				
	99 學年度	0	150	150				
	100 學年度	0	96	96				
	101 學年度	0	180	180				
	總計	0	426	426				
五、預期效益	1.發揮學習預警功能，主動協助學習落後學生，並改善校務評鑑缺失。 2.透過補救措施，協助身心障礙學生參加身障生大專入學測驗獲取佳績。 3.提升學習優勢同學升學成績。 4.補強學習弱勢同學基礎能力。							
	指標項目		99 學年度		100 學年度		101 學年度	
			目標	績效	目標	績效	目標	績效
	指 部	標 定	就近入學率	85% 81%	86%		87%	
			升學率	97% 97.6%	97.5%		98%	
	指 校	訂 指	身障學生適性升學輔導情形	70% 80%	72%		75%	
		學期重補修人次	1200 1351	1180		1160		
註：本計畫大綱得視計畫內容需要增列項目。								



## 99-8 學習預警、輔導及學生學習扶助計畫 100 會計年度概算表(100 年 8 月至 12 月)

單位：仟元

名稱	單位	數量	單價	總價	說明(請說明內容用途)	
<b>(一)經常門</b>						
業務費	鐘點費	節	120	0.4	48	學生輔導課鐘點費
	小計				48	
雜支						
	小計				0	
獎補助費	學生獎(補)助費	人次	18	0.5	8	成績優秀獎及進步獎
	小計				0	
經常門小計				56		
<b>(二)資本門</b>						
設備費						
資本門小計				0		
99 會計年度總計				56		

承辦人：

承辦主任：

會計主任：

校長：

99-8 學習預警、輔導及學生學習扶助計畫 101 會計年度概算表(101 年 1 月至 7 月)

單位：仟元

名稱	單位	數量	單價	總價	說明(請說明內容用途)	
<b>(一)經常門</b>						
業務費	鐘點費	節	80	0.4	32	學生輔導課鐘點費
	小計				32	
雜支						
	小計				0	
獎補助費	學生獎(補)助費	人次	16	0.5	8	成績優秀獎及進步獎
	小計				0	
經常門小計				40		
<b>(二)資本門</b>						
設備費						
	資本門小計				0	
100 會計年度總計				40		

承辦人：

承辦主任：

會計主任：

校長：

## 九、計畫編號：99-9 教師教學專業發展計畫

一、計畫名稱	教師教學專業發展計畫			
二、計畫目標	<p>1.強化教學支援：更新與維護本校教學平台、設備報修平台，以利教師管理及分享各項 E 化資源。並鼓勵教師與學生運用教學平台，進行作業繳交活動與知識分享。</p> <p>2.開發自編教材：鼓勵教師從事教材研發工作，提供學生更活潑多元的學習內涵與及時接收新知的管道。</p> <p>3.專業發展研習：辦理教師專業知能研習，提昇教學品質與成效；辦理新進教師研習活動，藉由資深教師之經驗分享，協助新進教師專業成長，俾適應並融入組織環境，激勵教師專業成長，落實優質經驗的傳承。</p> <p>4.教學觀摩活動：以教師研習方式辦理教學現場觀摩，達教學反思與專業成長之效。</p> <p>5.教師專業發表：依校內學報徵稿辦法出刊「苗商學報」，以增進教師研究風氣與專業知能。</p> <p>6.教師專業發展:鼓勵教師參與教師專業發展評鑑，積極檢討教學成效，並以參與教育部教師專業發展評鑑計畫為目標。</p>			
三、工作內涵	工作項目	辦理處室	實施對象	辦理時程
	更新維護教學平台	教務處	全校教師	99-101 學年度
	增修 E 化自編教材	教務處	全校教師	99-101 學年度
	辦理教師知能研習	教務處	全校教師	99-101 學年度
	辦理教學觀摩	教務處	全校教師	99-101 學年度
	苗商學報出刊	教務處	全校教師	99-101 學年度
四、經費需求	期程	資本門 (仟元)	經常門 (仟元)	合計 (仟元)
	99 學年度	100	254.4	354.4
	100 學年度	0	178	178
	101 學年度	30	100	130
	總計	130	532.4	662.4

<b>五、預期效益</b>	1.整合校內現有 e 化資源，協助教師專業成長與提升行政效率。 2.教師建立個人教學檔案並妥善利用教學平台，提昇教學品質。 3.教師提供教學暨研習心得供校內師生分享使用。 4.提供學生更活潑多元的學習內容與及時接收新知的管道。 5.教學觀摩研習促進教師的教學反思與回饋。								
	指標項目		99 學年度		100 學年度		101 學年度		
			目標	績效	目標	績效	目標	績效	
	部定 指標	教師教材上傳率		15%	46%	25%		40%	
		研習心得上傳率		15%	10%	17%		20%	
		教師研習時數 (每人平均小時)		38	52	40		42	
	校訂 指標	教學平台教師使用率		15%	83%	50%		60%	
出版苗商學報		一學 年度 1 期	1 期	一學 年度 1 期		一學 年度 1 期			
教師觀摩研習		一學 期 1 場	1 場	一學 期 1 場		一學 期 1 場			

99-9 教師教學專業發展計畫 100 會計年度概算表(100 年 8 月至 12 月)

單位：仟元

名稱	單位	數量	單價	總價	說明(請說明內容用途)	
<b>(一)經常門</b>						
業務費	鐘點費(外聘)	節	6	1.6	9.6	100 學年度(上) 教師專業知能研習
	交通費	場	3	1.0	3.0	100 學年度(上) 教師專業知能研習
	鐘點費(內聘)	節	2	0.8	1.6	100 學年度(上) 新進教師研習
	物品耗材費	個	5	1.2	6.0	100 學年度(上) 教師專業發展活動數位教材 硬碟
	印刷費	本	100	0.1	10.0	100 學年度(上) 研習資料印刷
	資料蒐集費	期	1	14.7	14.7	100 學年度(上) 教學觀摩教材蒐集費、E化自 學教材
	教學媒體	片	20	1.0	20.0	
	小計					
雜支	雜支	期	1	4.1	4.1	100 學年度(上) 所須之文具、資訊耗材、道具 佈置、誤餐等
	小計					
獎 補 助 費						
	小計				0	
經常門小計				69.0		
<b>(二)資本門</b>						
設 備 費						
資本門小計				0		
100 會計年度總計				69.0		

承辦人：

承辦主任：

會計主任：

校長：

99-9 教師教學專業發展計畫 101 會計年度概算表(101 年 1 月至 7 月)

單位：仟元

名稱	單位	數量	單價	總價	說明(請說明內容用途)	
<b>(一)經常門</b>						
業務費	程式維護費	月	6	5.0	30.0	
	鐘點費(外聘)	節	4	1.6	6.4	100 學年度(下) 教師專業知能研習
	交通費	場	2	1.0	2.0	100 學年度(下) 教師專業知能研習
	資料蒐集費	期	1	5.0	5.0	100 學年度(下) 教學觀摩教材搜集費、E 化自 學教材
	印刷費	本	1000	0.05	50.0	研習資料印刷、自編補充教材 印製(學生用)
	物品耗材費	式	1	10.0	10.0	
小計						
雜支	雜支	期	1	5.6	5.6	
	小計				5.6	
經常門小計				109.0		
<b>(二)資本門</b>						
設備費						
資本門小計				0		
101 會計年度總計				109.0		

承辦人：

承辦主任：

會計主任：

校長：

十、計畫編號：99-10 建構優質化全國資訊網站計畫（總召集學校）

一、計畫名稱	建構優質化全國資訊網站計畫（總召集學校）								
二、計畫目標	1. 網站系統發展。 2. 規劃第二期程後網站架構。 3. 建置與維護網站。								
三、工作內涵	工作項目	辦理處室		實施對象		辦理時程			
	網站建置	教務處		全國受補助之高職學校		99-101 學年度			
	網站維護	教務處		全國受補助之高職學校		99-101 學年度			
四、經費需求	期程	資本門(仟元)		經常門(仟元)		合計(仟元)			
	99 學年度	400		220		620			
	100 學年度	0		147		147			
	101 學年度	400		750		1150			
	總計	800		1117		1917			
五、預期效益	1. 資源分享：獲補助之高職學校可透過此平台下載相關計畫、資料、表格，進行高職優質化補助計畫相關計畫事宜。 2. 資訊傳遞：各區召集學校與高職優質化工作小組可透過此平台公告相關高職優質化補助計畫資訊，包括：「活動訊息」、「一般公告」與「研討會訊息」等訊息。 3. 上傳機制：獲補助之高職學校可透過此平台上傳各子計畫執行成效。 4. 資料蒐集：高職優質化工作小組可透過此平台蒐集各區計畫、執行情形並予以歸類與分析。 5. 成效評估：高職優質化工作小組可透過此平台初步評估高職優質化補助計畫之成效與建議未來持續發展之方向。 6. 人氣指數：瞭解本網站瀏覽人數、在線人數等數據。								
	指標項目		99 學年度		100 學年度		101 學年度		
			目標	績效	目標	績效	目標	績效	
	部定指標	建置網站		建置	100%	建置		建置	
		維護網站		維護	100%	維護		維護	
		檔案上傳率		100%	100%	100%		100%	
填報資料率		100%	100%	100%		100%			
註：本計畫大綱得視計畫內容需要增列項目。									

99-10 建構優質化全國資訊網站計畫（總召學校）100 會計年度概算表  
 (100 年 8 月至 12 月)

單位：仟元

名稱	單位	數量	單價	總價	說明(請說明內容用途)	
<b>(一)經常門</b>						
業務費	軟體設計費	月	5	5	25	高職優質化網站網頁維護
	差旅費	人次	20	1	20	本校人員參加執行優質化相關工作會議、研習活動差旅費
	小計				45	
雜支	雜費	式	10	2	20	
	小計					
獎補助費						
	小計					
經常門小計				65		
<b>(二)資本門</b>						
設備費						
	資本門小計				0	
100 會計年度總計				65		

承辦人：

承辦主任：

會計主任：

校長：



## 99-10 建構優質化全國資訊網站計畫 101 會計年度概算表(101 年 1 月至 7 月)

單位：仟元

名稱	單位	數量	單價	總價	說明(請說明內容用途)	
<b>(一)經常門</b>						
業務費	軟體設計費	月	7	5	35	高職優質化網站網頁維護
	差旅費	人次	17	1	17	本校人員參加執行優質化相關工作會議、研習活動差旅費
	設備維護費	式	15	2	30	高職優質化網站設備零件更新與維護
	小計					
雜支					82	
	小計					
獎補助費						
	小計					
經常門小計				82		
<b>(二)資本門</b>						
設備費						
資本門小計				0		
101 會計年度總計				82		

承辦人：

承辦主任：

會計主任：

校長：

## 柒、經費概算表（請依年度分別編列）

### 一、100 學年度項目概算表(請列出全部子計畫之項目)

國立苗栗高級商業職業學校高職優質化經費編列檢核表【100 會計年度(100 年 8 月至 12 月)】

單位：仟元

年度	項次	子計畫項目	申請優質化補助金額		本校年度預算配合款		其他專案計畫補助或自籌款		其他說明	主管機關核列經費	
			經常門	資本門	經常門	資本門	經常門	資本門		經常門	資本門
100 會計 年度	99-1	實習技能增能計畫	195	400						195	400
	99-2	營造優質閱讀環境與數位學習空間	2	800						2	800
	99-3	一校一藝團管樂隊培訓計畫	151	0						151	0
	99-4	學生社團發展計畫	69	0						69	0
	99-5	熱愛生命、珍惜資源，營造友善校園環境計畫	83	0						83	0
	99-6	提升輔導諮商環境計畫	21	0						21	0
	99-7	提升學生素質與就近入學計畫	49	0						49	0
	99-8	學習預警、輔導及學生學習扶助計畫	56	0						56	0
	99-9	教師教學專業發展計畫	69	0						69	0
	99-10	建構優質化全國資訊網站計畫（總召集學校）	65	0						65	0
100 會計年度合計			760	1200						760	1200

承辦人：

主辦主任：

會計主任：

校長：

國立苗栗高級商業職業學校高職優質化經費編列檢核表【101會計年度(101年1月至7月)】

單位：仟元

年度	項次	子計畫項目	申請優質化補助金額		本校年度預算配合款		其他專案計畫補助或自籌款		其他說明	主管機關核列經費	
			經常門	資本門	經常門	資本門	經常門	資本門		經常門	資本門
101 會計 年度	99-1	實習技能增能計畫	150	200	0	0	0	0		150	200
	99-2	營造優質閱讀環境與數位學習空間計畫	21	780						21	780
	99-3	一校一藝團管樂隊培訓計畫	129	0						129	0
	99-4	學生社團發展計畫	153	0						153	0
	99-5	熱愛生命、珍惜資源，營造友善校園環境計畫	142	0						142	0
	99-6	提升輔導諮商環境計畫	75	0						75	0
	99-7	提升學生素質與就近入學計畫	79	0						79	0
	99-8	學習預警、輔導及學生學習扶助計畫	40	0						40	0
	99-9	教師教學專業發展計畫	109	0						109	0
	99-10	建構優質化全國資訊網站計畫(總召集學校)	82	0						82	0
101會計年度合計			980	980						980	980
100學年度合計		全學年合計	1740	2180						1740	2180
		經費門比例	35%、50%	65%、50%						35%、50%	65%、50%

承辦人：

主辦主任：

會計主任：

校長：

二、國立苗栗高級商業職業學校高職優質化經費需求分析總表

單位:仟元

項次	子計畫項目	經費需求分析									小計	說明
		分年經費需求			經、資門分配		經費來源					
		99 學年	100 學年	101 學年	經常門	資本門	本預算	自籌款	其他補助	優質化 專案補助		
99-1	實習技能增能計畫	705.2	945	2079.2	1627.4	2102				3729.4	3729.4	
99-2	營造優質閱讀環境與數位學習空間計畫	1623	1603	1580	248	4558				4806	4806	
99-3	一校一藝團管樂隊培訓計畫	481	280	400	1011	150				1161	1161	
99-4	學生社團發展計畫	331	222	240	763	30				793	793	
99-5	熱愛生命、珍惜資源，營造友善校園環境計畫	304.8	225	230	689.8	70				759.8	759.8	
99-6	提升輔導諮商環境計畫	282.6	96	195.8	429.4	145				574.4	574.4	
99-7	提升學生素質與就近入學計畫	148	128	250	526	0				526	526	
99-8	學習預警、輔導及學生學習扶助計畫	150	96	180	426	0				426	426	
99-9	教師教學專業發展計畫	354.4	178	130	532.4	130				662.4	662.4	
99-10	建構優質化全國資訊網站計畫（總召集學校）	620	147	1150	1117	800				1917	1917	
小計		5000	3920	6435	7370	7985				15355	15355	

## 捌、子計畫詳細內容

### 99-1「實習技能增能」實施計畫

#### 一、依據：

- (一) 教育部高職優質化輔助方案。
- (二) 本校校務發展目標。

#### 二、目的：

- (一) 配合政府證照政策，積極輔導學生取得技術士證照，持續提升學生專業技能證照檢定參檢率及合格率。
- (二) 學生專題與實習能生活化並符合目前產業需求。
- (三) 參與各類比賽活動，增加學習之機會。
- (四) 定期更新專業教室軟硬體設備，符合產業主流運用。
- (五) 提升學生商業經營實務之專業知能與培養具貿易素養之基本人才。
- (六) 透過辦理科展，提升學校形象。
- (七) 激勵教師再進修，並利用電腦媒體提升教學品質。

#### 三、主辦單位：國立苗栗高級商業職業學校

#### 四、承辦單位：實習處

#### 五、辦理日期：中華民國 100 年 8 月 1 日至 102 年 7 月 31 日

#### 六、實施對象：本校全體學生

#### 七、實施內容及方式：

工作項目	辦理處室	實施對象	辦理時程
電腦軟體應用乙級加強班	實習處	全校三年級參檢學生	100/07-102/02
專題製作技能指導	實習處	三年級所有學生	100/08-09、 101/08-09
證券投資實習	實習處	會計科二年級學生	100/09-102/01
電腦修護實習	實習處	電腦義工	100/09-102/07
合作社實習	實習處	二年級所有學生	100/09-102/06
匯率掛牌實習	實習處	國貿科三年級學生	100/09-102/06
教師專業研習	實習處	專業類科、英文科教師	100/09-102/06
教師企業參訪	實習處	專業類科教師	100/10-102/06
學生校外參觀	實習處	二年級所有學生	100/12-101/12
獎勵檢定優異學生	實習處、學務處	檢定成績優異學生	100/03-102/7
電腦技能競賽	實習處	全校一、二年級學生	100/05-102/06
競賽驗收與成果檢驗	實習處	三年級所有學生	100/05、101/05、 102/05
金融經貿暨學職探索研習	實習處	國貿科師生	100/05-102/06

工作項目	辦理處室	實施對象	辦理時程
充實英語學習角書籍	實習處	全校師生共同使用	100/08-99/12
英語夏令營	實習處	應用外語科全體師生	100/08-101/12
老舊電腦設備軟體更新	實習處	資料處理科	100/08-102/07

八、預期效益：

- 1.乙級總合格人數逐年遞增 100 學年度達 19.5%，101 學年度達 20%
- 2.會計事務檢定丙級參檢合格率 100 學年度達 63%、101 學年度達 64%。
- 3.網頁設計丙級參檢合格率 100 學年度達 92.5%、101 學年度達 93%。
- 4.電腦軟體應用丙級參檢合格率 100 學年度達 90.5%、101 學年度達 91%
- 5.全民英檢全校參檢合格率 100 學年度達 18%、101 學年度 20%。
- 6.透過各學科領域之教師專業研習與教師企業參訪，提升教師專業素養，並縮短教師專業技能與產業落差。
- 7.透過學生校外參觀，使學生能從參訪中了解目前產業現況與本身技能應用方向。
- 8.提昇英文聽、說、讀、寫之能力。
- 9.提升學生學習成就與推甄錄取機會。
- 10.提升學校形象與社區對學校之觀感。
- 11.吸引在地國中優秀畢業生到校就讀。
- 12.提高家長與畢業校友對學校的認同與協助。

指標項目		99 學年度		100 學年度		101 學年度	
		目標	績效	目標	績效	目標	績效
部定指標	學生多元學習情形－乙級檢定合格人數	18%	16%	19.5%		20%	
	學生多元學習情形－會計丙級檢定參檢合格率	62%	5 月檢定	63%		64%	
	學生多元學習情形－網頁設計丙級檢定參檢合格率	92%	6 月檢定	92.5%		93%	
	學生多元學習情形－電腦軟體應用丙級檢定參檢合格率	90%	7 月檢定	90.5%		91%	

	學生多元學習情形—學生技藝競賽獲獎率	25%	33%	50%		50%	
	教師服務表現—專業類科教師專業平均研習時數	30 小時	學年度	30 小時		30 小時	
校訂指標	商管群學生技藝競賽參加人數	11 人次	14 人次	12 人次		12 人次	
	每學期辦理全校性技能技賽次數	2 次	2 次	2 次		2 次	
	每學期辦理科內特色技能競賽	1 次	1 次	1 次		1 次	
	畢業前取得國家證照平均每人張數	2.5 張	學年度	2.7 張		2.8 張	
	辦理教師企業參訪	1 次	1 次	1 次		1 次	
	辦理學生校外參觀	1 次	1 次	1 次		1 次	

九、經費需求：如經費概算表。

十、獎勵與考核：

- (一) 校內技能競賽第一名給予獎狀一紙、獎勵金 300 元，第二名給予獎狀一紙，獎勵金 200 元、第三名給予獎狀一紙、獎勵金 100 元，以茲鼓勵。
- (二) 非國家辦理之校外技藝競賽，分區賽，第一名給予獎勵金 800 元，第二名給予獎勵金 700 元、第三名給予獎勵金 600 元，以茲鼓勵。
- (三) 非國家辦理之校外技藝競賽，全國賽，第一名給予獎勵金 1200 元，第二名給予獎勵金 1100 元、第三名給予獎勵金 1000 元，以茲鼓勵。
- (四) 乙級檢定成績合格，每人給予獎金最高 700 元以茲鼓勵。
- (五) 全國商業技藝競賽、全國技藝競賽榮獲金手指獎，給予獎金 2000 元，入選，給予獎金 1000 元以茲鼓勵。
- (六) 專題製作每類別第一名給予獎狀一紙、獎勵金 500 元，第二名給予獎狀一紙，獎勵金 400 元、第三名給予獎狀一紙、獎勵金 300 元，以茲鼓勵。
- (七) 參加全民英檢中高級合格或 ToEIC 600 分以上給予獎狀一紙、獎勵金 500 元，以茲鼓勵。

十一、本實施計畫經行政會議討論通過，陳請 校長核定公告後實施，修正時亦同。

## 99-2「營造優質閱讀環境與數位學習空間」實施計畫

### 一、依據：

- (一) 教育部高職優質化輔助方案。
- (二) 本校校務發展目標。

### 二、目的：

圖書館是學習的搖籃、知識的泉源、智慧啟發的場所，優質的圖書館更是師生學習發展的基地—典藏豐富、設施新穎、視訊e化多元流暢、溫馨人性、規劃完善，應有盡有，才能促使師生「熱愛」激發學習發展的潛能，創造無限的可能。

本校圖書館設置於民國七十九年，時間久遠，設備老舊落伍，近年來經費有限，無法適時提供師生研習進修、學習、閱讀的需求。為提供師生養成良好的閱讀習慣，培養優雅的人文氣息，塑造終身學習的理念—生活就是學習，學習就要閱讀，閱讀就有創見的概念，因而提出建置優質的圖書館來滿足師生的期盼，並辦理各類相關的活動，來鼓舞全校師生，藉以提升全校師生的閱讀風氣，養成良好的讀書習慣。

三、主辦單位：國立苗栗高級商業職業學校

四、承辦單位：圖書館

五、辦理日期：中華民國 100 年 8 月 1 日至 101 年 7 月 31 日

六、實施對象：本校全體學生

### 七、實施方式及內容：

本計畫分成三年建置三個區域：

99 學年度：規畫建置一樓書庫、閱覽室。

100 學年度：二樓資源學習中心、三樓電影欣賞視廳室。

101 學年度：二樓個人視廳室。

#### 實施方式：

1. 辦理閱讀的相關活動、閱讀寫作研習及競賽活動等來達到學生多元學習的目標，讓學生得到自我肯定與自我實現。
2. 寒、暑假作業規定每位學生需繳交一篇閱讀心得寫作，並請各班國文老師批閱後將佳作送交圖書館敘獎並頒發圖書禮卷，同時報名全國閱讀心得寫作比賽。
3. 購置班級讀書會圖書(目前有 15 種，各 41 本)，由國文老師帶領學生導讀，並於每學期運用班會時間實施 1~2 次班級讀書會。
4. 辦理晚自習，訂定實施計畫，每日安排一位同仁義務參與輪值，確實管理。
5. 規劃建置資源學習中心，佈置優雅溫馨和諧的閱讀場地，激勵、鼓勵學生閱讀。

### 八、實施內容：

子計畫一：營造各項優質閱讀環境

執行期程	工作項目	部定質化指標	預算金額		預期成效
			資本門	經常門	
第一年	規畫建置書庫、閱覽室	增加教育投資比率	157.8 萬		使用人次達到 600 人次/月
第二年	資源學習中心、電	增加教育投資比率	170 萬		使用人次達到 700 人次/月



	影欣賞視聽室				月
第三年	電影欣賞視廳室	增加教育投資比率	140 萬		使用人次達到 800 人次/月
小計			467.8 萬		

1. 子計畫二：強化學生閱讀學習

執行期程	工作項目	部定質化指標	預算金額		預期成效
			資本門	經常門	
第一年	成立閱讀寫作社團、辦理寫作比賽	學生多元學習表現		4.5 萬	每學期發表作品 20 件參加校外投稿或比賽
第二年	成立學生小型讀書會辦理讀書發表會	學生多元學習表現		2.3 萬	定期舉行讀書會、讀書發表會
第三年	小論文寫作研習、製作	學生多元學習表現		18 萬	讓學生了解如何撰寫小論文及專題製作前的資料如何查詢
小計				24.8 萬	

九、預期效益：

<p>1. 增強學生能自我學習的能力和精力。  2. 能培養良好的讀書習慣。  3. 能以優質的環境設施提高學生學習意願。  4. 培養終身學習的理念，增進圖書館運用的知識與功能。</p>							
指標項目		99 學年度		100 學年度		101 學年度	
		目標	績效	目標	績效	目標	績效
部定指標	學生多元學習表現-閱覽室學生使用人次	600 人/月	1000 人/月	700 人/月		800 人/月	
	學生多元學習表現-讀書心得每學期發表作品	20 件	22 件	30 件		40 件	
	學生多元學習表現-圖書每人平均借閱率	7 冊/人次	7 冊/人次	8 冊/人次		9 冊/人次	
校訂指標	建置精緻書庫	1 間	100%				

	建置精緻閱覽室	1 間	100%				
	資源學習中心			1 間			
	電影欣賞視廳室			1 間			
	建置數位資訊媒體 中心					1 間	

十、經費需求：如經費概算表。

十一、本實施計畫經行政會議討論通過，陳請 校長核定公告後實施，修正時亦同。

### 99-3「一校一藝團管樂隊培訓」實施計畫

#### 一、依據：

- (一) 教育部高職優質化輔助方案。
- (二) 本校年度學務活動計畫。

#### 二、目的：

- (一) 推展學校人文藝術教育，豐富學生學習方式及內涵，活化藝術類科跨領域教學，讓學生主動、快樂學習，促進學生五育均衡發展。
- (二) 培養學生一人一藝術興趣，倡導青少年良好之休閒活動，進而激發學生創意思考及主動學習能力，提升學生人文素養與鑑賞能力。
- (三) 以本校既有藝文社團及師資為發展主軸，並結合社區環境資源，推廣現代、精緻與通俗及區域特性之校園藝術文化，發拓學生鑑賞視野及表演能力。

#### 三、主辦單位：國立苗栗高級商業職業學校

#### 四、承辦單位：學務處訓育組

#### 五、辦理日期：100.08.01~101.07.31

#### 六、參加人員：

- (一) 本校教職員工及全體學生。
- (二) 本校學生家長、愛好藝文之社區民眾及社區化學校全體師生。

#### 七、實施內容：

工作項目	辦理處室	實施對象	辦理時程
管樂演奏分部教學	學務處	管樂隊學生	100.08~101.07
管樂隊樂器汰換、維修	學務處	管樂隊學生	100.08~101.07
管樂演奏合奏教學	學務處	管樂隊學生	100.08~101.07
支援社區各項活動演出	學務處	管樂隊學生	100.08~101.07
舉辦音樂發表演奏會	學務處	全校師生、社區民眾	100.08~101.07(擇日辦理)

#### 八、經費需求：(單位：千元)

如經費概算表

#### 九、預期成果：

- (一) 藝術教育之目標，在於透過欣賞或參與等方式，激發學生之學習興趣，陶冶學生之氣質，紓發學生感情，形成人與人間和諧情感之共鳴，而管樂藝術正可達到上述目標。
- (二) 本校樂隊在指導老師及歷屆學生的努力經營下，表現優異，經常受邀參與社區活動的演出甚獲好評。
- (三) 為達藝術教育之參與學習、欣賞學習、和諧情感交流之目標，本校管樂隊極有意願且有實力辦理成果發表演出，期透過管樂藝術的發表，豐富學習方式及內涵，促進青少年身心健全發展，關懷生活環境，激發其創意思考及主動學習的能力，提昇人文素養，以培養卓越人才為願景。並由管樂藝術的欣賞，幫助學生瞭解社區藝術文化，體驗變化萬千的美感經驗，滋長創作或思維的靈感來源，藉審美活動提升精神生活品質。

#### 十、本實施計畫經會議討論通過，陳請 校長核定公告後實施，修正時亦同。

### 99-4-1 學生社團發展計畫---「聯合成果發表會」實施計畫

#### 一、依據：

- (一) 教育部高職優質或輔助方案。
- (二) 本校年度學務活動計畫。

#### 二、目的：

- (一) 豐富學生學習方式及內涵，活化校園氣氛，讓學生主動、快樂學習，促進學生五育均衡發展。
- (二) 培養學生多元興趣，倡導青少年良好之休閒活動，進而激發學生創意思考及主動學習能力，提升學生素養與青春活力。
- (三) 以本校既有社團及師資為發展主軸，提升人際互動、培養團隊合作之精神與榮譽感。

#### 三、主辦單位：國立苗栗高級商業職業學校

#### 四、承辦單位：學務處訓育組

#### 五、辦理日期：101.01~101.07 擇日辦理

#### 六、參加人員：

- (一) 本校教職員工及全體學生（含進修學校）。
- (二) 本校學生家長（含進修學校）、社區民眾及社區鄰近學校全體師生。

#### 七、實施方式：

聯合成果發表會，免費入場。

#### 八、實施內容：

工作項目	辦理處室	實施對象	辦理時程
基礎技能教學	學務處	熱音、熱舞社學生	100.08~101.07
設備汰換、維修	學務處	熱音、熱舞社學生	100.08~101.07
表演服裝添購	學務處	熱舞社學生	100.08~101.07
表演曲目教學	學務處	熱音社學生	100.08~101.07
聯合成果發表會	學務處	全校師生、社區民眾	101.01~101.07 擇日辦理

#### 九、經費需求(100學年度)：如經費概算表。

#### 十、本實施計畫經行政會議討論通過，陳請 校長核定公告後實施，修正時亦同。

## 99-4-2 學生社團發展計畫——「校園歌喉賽」實施計畫

### 一、依據：

- (一) 教育部高職優質或輔助方案。
- (二) 本校年度學務活動計畫。

### 二、目的：

- (一) 培養學生一人一藝術興趣，倡導青少年良好之休閒活動，進而激發學生創意思考及主動學習能力，提升學生人文素養與鑑賞能力，促進養成校園友善環境及班級向心力，讓師生能藉由美妙的歌聲律抒發平日壓力。
- (二) 推展學校人文藝術教育，豐富學生學習方式及內涵，活化藝術類科跨領域教學，讓學生主動、快樂學習，促進學生五育均衡發展。

三、主辦單位：國立苗栗高級商業職業學校

四、承辦單位：學務處訓育組

五、辦理日期：100年10月~12月

六、活動地點：本校立功館

七、參加人員：

- (一) 本校教職員工及全體學生。
- (二) 本校學生家長、社區民眾及社區鄰近學校全體師生。

八、實施方式：

校內初賽、複賽、總決賽。

九、實施內容：

工作項目	辦理處室	實施對象	辦理時程
一年級預賽	學務處	全校學生	100年10月~12月中旬
二年級預賽	學務處	全校學生	100年10月~12月中旬
三年級預賽	學務處	全校學生	100年10月~12月中旬
重唱組預賽	學務處	全校學生	100年10月~12月中旬
複賽	學務處	全校學生	100年10月~12月中旬
總決賽	學務處	全校學生	100年10月~12月聯課活動、週會

十、經費需求(100學年度)：如經費概算表。

十一、本實施計畫經行政會議討論通過，陳請校長核定公告後實施，修正時亦同。

## 99-5「熱愛生命、珍惜資源，營造友善校園環境」實施計畫

### 一、依據：

- (一)教育部高職優質化輔助方案。
- (二)本校校務發展目標。

### 二、目標：

- (一)增進學生對生命教育的認識與瞭解，珍惜生命。
- (二)培養學生具備良好衛生習慣及環保概念。
- (三)培養服務志工，服務學校及社會大眾。
- (四)提昇教師及學生急救知能與技能。

### 三、實施內容及方式：

- (一)辦理垃圾分類、垃圾減量、資源回收，養成師生良好環保觀念。
- (二)辦理衛生教育、CPR 急救訓練、環保教育、生活教育宣導活動。
- (三)持續志工大隊、環保志工服務隊、體育志工服務隊訓練暨研習，藉由支援校內外重大活動之機會，提升服務熱忱。
- (四)新生全部健康檢查，CPR 急救訓練，每學期視力、身高、體重測量。
- (五)愛惜生命、發揮人飢己飢、人溺己溺之精神。
- (六)改善學校體育設施、營造健康溫馨校園環境。

### 四、主辦單位：國立苗栗高級商業職業學校

### 五、承辦單位：教官室

### 六、辦理日期：100.08~101.07

### 七、參加人員：本校教職員工及全體學生。

### 八、實施內容：

工作項目	辦理處室	實施對象	辦理時程
CPR 急救訓練	學務處	全校師生	100.08~101.07
衛生教育講座	學務處	全校師生	100.08~101.07
志工大隊、體育志工、 環保志工訓練暨研習	學務處	全校師生	100.08~101.07
改善志工暨體育設備	學務處	全校師生	100.08~101.07
豐富體健教學資源	學務處	全校師生	100.08~101.07
垃圾減量、資源回收	學務處	全校師生	100.08~101.07
關懷協助社會弱勢機 構、團體	學務處	全校師生	100.08~101.07

### 九、經費需求(100 學年度)：如經費概算表。

### 十、本實施計畫經行政會議討論通過，陳請 校長核定公告後實施，修正時亦同。

## 99-6「提升輔導諮商環境計畫」計畫

一、依據：教育部高職優質化輔助方案

二、目的：

- (一)增加個別諮商室之使用次數，豐富個別諮商室設備，提升輔導諮商成效。
- (二)充實團體諮商室設備，以利小團體進行，幫助學生透過團體動力以探索自我潛能，肯定自我價值，健全學生身心發展。
- (三)拓展校外及社區心理輔導醫療資源，以供校內師生運用。
- (四)提供溫馨安全之輔導諮商環境，提升諮商品質。
- (五)促進本校師生身心健全發展，針對有需求之師生辦理心理諮商諮詢服務。

三、主辦單位：國立苗栗高級商業職業學校

四、承辦單位：輔導室

五、辦理日期：100年8月1日至101年7月31日

六、參加人員：本校教職員工生

七、實施方式：個別諮商以及團體諮商形式進行

八、實施內容

工作項目	辦理處室	實施對象	辦理時程
豐富個別諮商室設備	輔導室	全校師生	99-101學年度
增加師生、家長個別諮商室之使用人次	輔導室	全校師生	99-101學年度
辦理青少年保健諮詢服務	輔導室	全校師生	99-101學年度
充實團體諮商活動使用器具及媒材	輔導室	全校師生	99~101學年度
學生成長團體(心靈圖卡、正向心理學)	輔導室	全校學生	100~102學年度

九、獎勵與考核：辦理有功人員依實施情形考核及敘獎。

十、經費需求(100學年度)：如經費概算表

十一、本實施計畫經行政會議討論通過，陳請校長核定公告後實施，修正時亦同。

## 99-7「提升學生素質與就近入學」計畫

### 一、依據：

配合政府辦好學生多元入學方案（免試入學、推薦甄選及登記分發），及依本校行政會議「辦好三招」列管案件辦理。

### 二、目的：

- (一)配合政府辦好學生多元入學方案（免試入學、推薦甄選及登記分發）。
- (二)積極宣導，留住地區國中畢業生就讀本校，教育在地子女，培養優秀人才，落實社區化精神。
- (三)建置發現苗商資訊網站，提供國中師生及家長瀏覽，內容除各職業類科簡介，並提供商業類科主要學科簡易網路課程及本校校園生活動態短片，以協助國中師生及家長職業性向試探與入學選校參考。

三、主辦單位：國立苗栗高級商業職業學校

四、承辦單位：教務處註冊組

五、辦理日期：中華民國 100 年 8 月 1 日至 101 年 7 月 31 日

六、實施對象：苗栗縣內國中學生（以三年級為主）。

### 七、實施方式：

- (一)辦好擴大免試入學方案：檢討辦理方式，加強校內外宣導，並積極輔導新生課業。
- (二)續辦國中生入學招生宣導活動：
  1. 由學校發文徵詢苗栗縣內國中接受本校入班招生宣導之意願調查。
  2. 宣導人員由校內行政人員與合格教師中遴選有意願且富熱忱之教師擔任。
  3. 請宣導人員協助至苗栗縣內國中進行「入班宣導」或「博覽會方式」入學招生宣導。
- (三)架設「發現苗商」資訊網站，內容包含：
  1. 各科目標、課程架構與未來進路宣導資訊。
  2. 校園生活資訊：「社團活動」、「學長姐經驗談」等動態影片。
  3. 其他有助於免試入學新生、推甄入學及登記分發新生職涯探索及認識本校之校園資訊。

### 八、預期效益：

指標項目		100 學年度		101 學年度	
		目標	績效	目標	績效
部定指標	免試入學率	20%		60%	
	招生入學率	96%		97%	
	就近入學率	86%		87%	
	升學率	97.5%		98%	



指 校 標 訂	錄取國立技專校院	62 人		64 人	
	乙級檢定合格率	19.5%		20%	

九、經費來源：高職優質化輔助方案。

十、本實施計畫經行政會議討論通過，陳請 校長核定公告後實施，修正時亦同。

## 99-8「學習預警、輔導及學生學習扶助」計畫

### 一、依據：

- (一)教育部「十二年國民基本教育實施計畫」，訂定「高中職學生學習扶助方案」辦理。
- (二)教育部高職優質化補助方案。

### 二、目的：

- (一)建立學習預警作為，警示輔導低成就落後學生，並改善校務評鑑缺失。
- (二)建立學校升學輔導長期發展之模式，辦理學測科目增廣學習。
- (三)補救學生學習困難及加強學生基礎能力。
- (四)穩健培訓學生之讀書習慣，建立良好之讀書風氣。

三、主辦單位：國立苗栗高級商業職業學校

四、承辦單位：教務處註冊組

五、辦理日期：中華民國 100 年 8 月 1 日至 101 年 7 月 31 日

六、實施對象：有意跨考學測學生、身心障礙生及高二、高三弱勢或低成就學生。

### 七、實施方式：

#### (一)建立預警制度 SOP 流程：

整合缺曠課系統、日常與期中成績處理及新增預警系統，結合教師成績試算示警作業，主動通知關懷學生，並產生需關懷輔導學生名單，使教師及班導師、家長留意，並安排參加補救教學輔導課程。

#### (二)辦理弱勢或低成就學生課業輔導班：

1. 成立專班辦理（人數不限），授課師資由校內、外合格教師中遴選有意願且富教育熱忱與愛心之教師。
2. 由導師協助鼓勵學生參加本課程，強化學生課業學習能力，學校教務處發出家長通知函，敦請家長督促學生向學。
3. 辦理身心障礙學生升學輔導班：於第九節、社團班週會時間及假日安排補救教學課程。
4. 辦理大學學測課業輔導班：於第九節及假日，安排增廣教學輔導課程。

### 八、預期效益：

指標項目		100 學年度		101 學年度	
		目標	績效	目標	績效
指 部 標 定	就近入學率	86%		87%	
	升學率	97.5%		98%	
校 訂 指 標	身障學生適性 升學輔導情形	72%		75%	
	學期重補修人 次	1180		1160	

九、經費來源：高職優質化輔助方案。

十、本實施計畫經行政會議討論通過，陳請 校長核定公告後實施，修正時亦同。

## 99-9「教師教學專業發展計畫」

### 一、依據：

十二年國民基本教育實施計畫子計畫 2「高中職優質化」方案 2-2「高職優質化輔助方案」

### 二、目標

- (一)強化教學支援：更新與維護本校教學平台、設備報修平台，以利教師管理及分享各項 E 化資源。並鼓勵教師與學生運用教學平台，進行作業繳交活動與知識分享。
- (二)開發自編教材：鼓勵教師從事教材研發工作，提供學生更活潑多元的學習內涵與及時接收新知的管道。
- (三)專業知能發展：辦理教師專業知能研習，提昇教學品質與成效；辦理新進教師研習活動，藉由資深教師之經驗分享，協助新進教師專業成長，俾適應並融入組織環境，激勵教師專業成長，落實優質經驗的傳承。
- (四)辦好教學觀摩：以教師研習方式辦理教學現場觀摩，以收教學反思與專業成長之效。
- (五)教師專業發表：依校內學報徵稿辦法出刊「苗商學報」，以增進教師研究風氣與專業知能。
- (六)教師專業發展：鼓勵教師參與教師專業發展評鑑，積極檢討教學成效，並以參與教育部教師專業發展評鑑計畫為目標。

三、主辦單位：國立苗栗高級商業職業學校

四、承辦單位：教務處教學組

五、辦理日期：中華民國 100 年 8 月 1 日至 101 年 7 月 31 日

六、實施對象：本校教職員工生

### 七、實施方式：

- (一)教師教學檔案數位化
- (二)教師自編教材
- (三)教師專業發展進修研習
- (四)教學觀摩活動
- (五)教師專業發表

### 八、實施內容：

#### (一)強化教學支援

目標：整合更新與維護本校各項 E 化教學支援平台，使教師易於管理及分享各項 E 化教學資源，並鼓勵教師與學生運用教學平台，進行作業繳交活動與知識分享。

對象：本校全體教師

獎勵：參與推動人員，依實際績效優良者報請校長核准予以敘獎。

#### (二)開發自編教材

目標：鼓勵教師從事教材研發工作，提供學生更活潑多元的學習內涵與及時接收新知的管道。

對象：本校全體教師

獎勵：參與編撰補充教材教師，供該科共同使用者，簽請敘獎嘉獎乙次。

(三)專業發展研習

目標：辦理教師專業知能研習、新進教師研習，激勵教師專業成長。

對象：本校全體教師

獎勵：參與推動教師，依實際績效報請校長核准予以敘獎。

(四)教學觀摩活動

目標：以教師研習方式辦理教學現場觀摩，達教學反思與專業成長之效。

對象：本校全體教師

獎勵：參與教學觀摩教師，簽請敘獎嘉獎乙次。

(五)教師專業發表

目標：依校內學報徵稿辦法出刊「苗商學報」，以增進教師研究風氣與專業知能。

對象：本校全體教師

獎勵：參與專題發表之教師，簽請敘獎嘉獎乙次。

(六)教師專業發展:鼓勵教師參與教師專業發展評鑑，積極檢討教學成效。

目標:以參與「教育部教師專業發展評鑑計畫」為目標。

對象:本校教師

獎勵:鼓勵教師於期末進行教學自我評鑑(自評表)，藉以改進教學成效;教學優良教師得優先推薦參加特殊優良教師遴選。

九、預期效益：

指標項目		100 學年度		101 學年度	
		目標	績效	目標	績效
部定指標	教師教材上傳率	25%		40%	
	研習心得上傳率	17%		20%	
	教師研習時數 (每人平均小時)	40		42	
校訂指標	設備報修平台使用率	25%		40%	
	E化教學平台使用率	50%		60%	
	出版苗商學報	一學 年度 1期		一學 年度 1期	

	教師觀摩研習	一學 期 1 場		一學 期 1 場	
--	--------	----------------	--	----------------	--

十、經費來源：高職優質化輔助方案。

十一、本實施計畫經行政會議討論通過，陳請 校長核定公告後實施，修正時亦同。

## 99-10「建構優質化全國資訊網站」計畫（總召集學校）

### 一、依據：

97.11.6.教中（三）字第 0970517358 號書函辦理。

### 二、目的：

維護高職優質化資訊網與協助辦理高職優質化輔導訪視相關業務。

三、主辦單位：國立苗栗高級商業職業學校

四、承辦單位：教務處設備組

五、辦理日期：中華民國 100 年 8 月 1 日至 100 年 12 月 31 日

### 六、實施方式：

#### （一）資源分享：

獲補助之高職學校可透過此平台下載相關計畫、資料、表格，進行高職優質化補助計畫相關計畫事宜。

#### （二）資訊傳遞：

各區召集學校與高職優質化工作小組可透過此平台公告相關高職優質化補助計畫資訊，包括：「活動訊息」、「一般公告」與「研討會訊息」等訊息。

#### （三）上傳機制：

獲補助之高職學校可透過此平台上傳各子計畫執行成效。

#### （四）資料蒐集：

高職優質化工作小組可透過此平台蒐集各區計畫、執行情形並予以歸類與分析。

#### （五）成效評估：

高職優質化工作小組可透過此平台初步評估高職優質化補助計畫之成效與建議未來持續發展之方向。

### 七、預期效益：

指標項目		99 學年度		100 學年度		101 學年度	
		目標	績效	目標	績效	目標	績效
部定指標	建置網站	建置	100%	建置		建置	
	維護網站	維護	100%	維護		維護	
	檔案上傳率	100%	100%	100%		100%	
	填報資料率	100%	100%	100%		100%	

八、經費來源：高職優質化補助方案。

九、本實施計畫經行政會議討論通過，陳請 校長核定公告後實施，修正時亦同。

## 玖、高職優質化輔助方案第一期程辦理學校具體成效

### 一、學校基本資料

學年度	總班級數		總學生數		備註							
96	39 班		1371 人		含進修學校 12 班							
97	39 班		1439 人		含進修學校 12 班							
98	39 班		1403 人		含進修學校 12 班							
學年度	一年級		二年級		三年級		四年級以上		合計			
	班級	人數	班級	人數	班級	人數	班級	人數	班級	人數		
96	9	320	9	304	9	303	0	0	27	927		
97	9	341	9	314	9	304	0	0	27	959		
98	9	321	9	337	9	313	0	0	27	971		
分 區  學年度	現有教師人數（不含兼任）										兼任教師	
	合格教師			合計		非合格教師			合計		人數	百分比
	專任 教師	技術 教師	代理 教師	人數	百分比	專任 教師	技術 教師	代理 教師	人數	百分比		
96	66	0	0	66	100%	0	0	0	0	0%	8	100%
97	65	0	3	68	100%	0	0	0	0	0%	0	0%
98	61	0	9	70	100%	0	0	0	0	0%	1	100%

學年度	教師流動和教師進修				
	教師流動率 (%)	教師專業發展		教師進修	
		已參加本部教師 專業發展評鑑計 畫 (人)	採行學校 本位模式	專任教師平均 進修研習時數 (小時/人)	學位進修率(%)
95	4.5	0	√	23.1	16
96	4.5	0	√	32.86	16
97	13.04	0	√	35.8	11.6
98	13	0	√	52	10

註：1.教師流動率=(該學年度離職專任教師人數÷該學年度專任教師人數)×100(%)  
 2.專任教師平均進修研習時數=該學年度專任教師進修總時數÷該學年度專任教師人數  
 3.學位進修率=(該學年度專任教師學位進修總人數÷該學年度專任教師人數)×100(%)  
 4.若學校採行學校本位或其他專業成長模式，請於「採行學校本位模式」打√



日間部學生畢業進路							
學年度	畢業學生 人數	畢業進路					
		升學 人數	升學率 (%)	就業 人數	就業率 (%)	其他 人數	其他 比率 (%)
95	325	310	95.68%	6	0.072%	0	0%
96	306	299	98.68%	4	1.32%	0	0%
97	310	299	98.67%	4	1.33%	0	0%
98	97.7%						
註：以下獲得證照人次及參加技(藝)能競賽學生之計算，僅計入該屆日間部畢業生，非該屆日間部畢業學生不列入計算。							
日間部學生取得技能證照情形							
證照種類		學年度				備註	
		95	96	97	98		
乙級	獲得證次人數	1	13	50	60		
	畢業學生人數	325	306	310	313		
	百分比	0.31%	4.25%	16.13%	19.17%		
丙級	獲得證次人數	707	630	720	932		
	畢業學生人數	325	306	310	313		
	百分比	217.5%	205.9%	232.3%	297.76%		
其他	獲得證次人數	429	500	530	1025		
	畢業學生人數	325	306	310	313		
	百分比	132%	163.4%	171%	327.48%		

日間部學生參加技(藝)能競賽統計表						
學年度	參賽名稱 (項目)	主辦單位	辦理日期	金手獎 (座)	優勝(名)	備註
95	會計資訊	教育部 (彰化高商承辦)	95.12.12		未入圍	
96	文書處理	教育部 (中壢高商承辦)	96.12.10		未入圍	
97	會計資訊	教育部 (鳳山高商承辦)	97.12.8		優勝第 23 名	
98	文書處理	教育部 (三信高商承辦)	98.12..1 3		優勝第 20 名	
98	會計資訊	教育部 (三信高商承辦)	98.12.13		優勝第 31 名	

低收入戶比率(%)			
學校低收入戶比率	96 學年度	1.18%	本學年度日間部低收入戶學生數／日間部全校學生數
	97 學年度	1.35%	
	98 學年度	1.95%	
教育投資比(元/人) (本項公立學校免填)			
學年度	教育投資比	備註	
95			
96			
97			
98			
註：1.教育投資比＝該學年度核銷總經費／該學年度日校學生數 2.有關學校教育投資比之詳細文字說明，請填寫於備註欄內			

招生率及其增減率				
學年度	日校報到 學生數(A)	日校核定 招生人數(B)	招生率(%) C=A÷B	招生增減率= (本學年度招生率)-(前一 學年度招生率)
95	322	360	89%	
96	329	360	91%	3%
97	343	360	95%	4%
98	334	360	93%	-2%

就近入學率及其增減率					
學年度	高一日校 來自社區 國中學生 總數(D)	日校高一 學生總數 (E)	就近入學率 (%) F=D÷E	就近入學增減率 =(本學年度招生 率)-(前一學年度 招生率)	學校提供國中 申請入學百分 比(%)
95	271	322	84%		
96	293	329	89%	5%	60%
97	288	343	84%	-5%	60%
98	261	334	78%	-6%	60%

註：高一日校來自社區國中學生總數(D)係指：學校依高中職社區化所規劃之適性學習社區地理範圍所招收之該社區國中及鄰近國中應屆畢業生總人數

二、第一期程各學年度辦理子計畫名稱及期程

學年度	計畫編號	子計畫名稱 (請依辦理學年度 順序填寫)	期程			辦理項目 (限勾乙項)							
			96 學 年 度	97 學 年 度	98 學 年 度	學 校 行 政 效 能 提 升	學 校 本 位 課 程 發 展	教 師 教 學 專 業 發 展	學 生 多 元 學 習 表 現	適 性 學 習 課 程 改 進	技 藝 教 育 方 案 推 動	產 學 攜 手 建 教 合 作	推 動 學 生 就 近 入 學
96	96-1	建構英語優質 e 化教學環境計畫	●	●	●			●					
	96-2	提升學生電腦應用軟體整合運用能力計畫	●	●	●				●				
	96-3	提升學生國際貿易實務專業及技能操作能力計畫	●	●	●				●				
	96-4	提升學生優質門市服務操作能力計畫	●	●	●				●				
	96-5	優質一校一藝團教學設備改善計畫	●	●	●					●			
	96-6	建構優質 e 化多媒體教學資源中心計畫	●	●	●					●			
	96-7	建構優質化補助計畫資訊網站計畫 (總召集學校)	●	●	●					●			
97	96-1	建構英語優質 e 化教學環境計畫	●	●	●			●					
	97-2	提昇各科特色發展計畫		●	●				●				
	96-6	建構優質 e 化多媒體教學資源中心計畫	●	●	●				●				

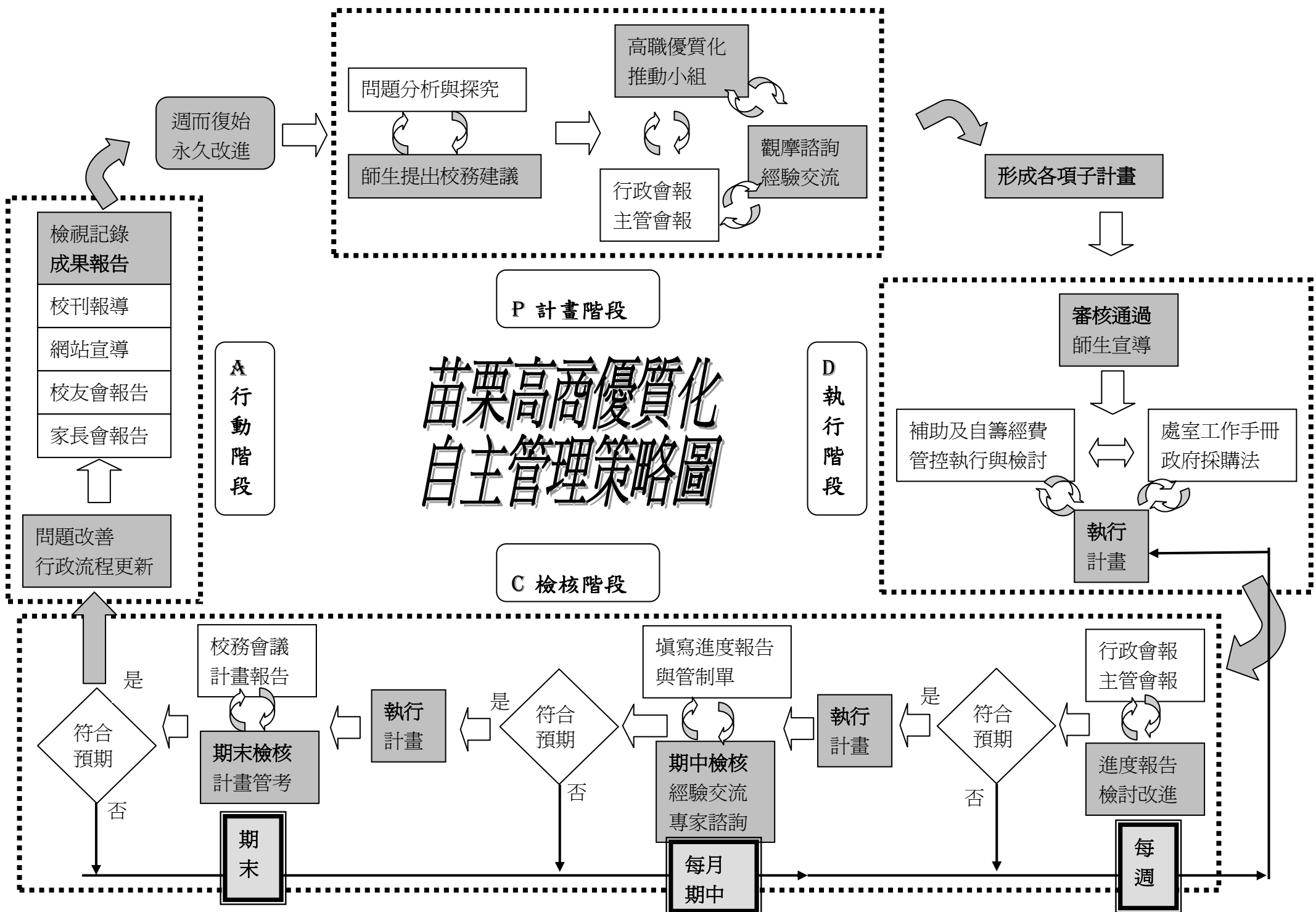
	96-5	一校一藝團管樂 隊培訓計畫	●	●	●					●			
	97-5	學生社團發展計 畫		●	●					●			
	97-6	熱愛生命、珍惜資 源，營造友善校園 環境計畫		●	●					●			
	97-7	提升學生素質與 就近入學計畫		●	●								●
	97-8	學生學習扶助計 畫		●	●				●				
	96-7	建構優質化補助 計畫資訊網站計 畫（總召集學校）	●	●	●	●							
98	96-1	建構英語優質 e 化教學環境計畫	●	●	●			●					
	97-2	提昇各科特色發 展計畫		●	●				●				
	96-6	建構優質 e 化多 媒體教學資源中 心計畫	●	●	●				●				
	96-5	一校一藝團管樂 隊培訓計畫	●	●	●					●			
	97-5	學生社團發展計 畫		●	●					●			
	97-6	熱愛生命、珍惜資 源，營造友善校園 環境計畫		●	●					●			
	97-7	提升學生素質與 就近入學計畫		●	●								●
	97-8	學生學習扶助計 畫		●	●				●				
	96-7	建構優質化補助 計畫資訊網站計 畫（總召集學校）	●	●	●	●							

### 三、第一期程辦理具體成效

#### (一) 學校行政效能提升：

1. 本校於 98 年 11 月 4 日接受校務評鑑，並於校長領導、環境設備、社群互動與實習教學榮獲一等佳績。
2. 本校積極承辦多項中辦交辦任務，如：學生新世紀領導人才培育營第 6 至 9 期初階及中階培育營、全國財產申報研習營、96 至 99 學年度優質化總召級學校等，皆能以良好之行政效率圓滿完成。
3. 本校發展自主管理 PDCA 品質管理模式，並據以實施，能有效執行各項專案計畫。其詳細流程圖如下：

# 苗栗高商優質化 自主管理策略圖



## (二) 學校本位課程發展

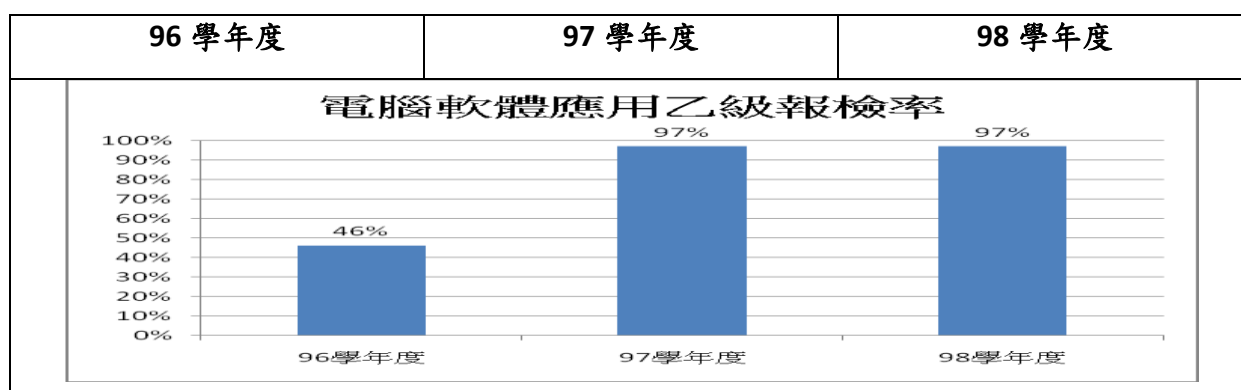
1. 透過 97-1 建構英語優質 e 化教學環境計畫藉以提升學生英語基本程度，已有初步成效。

96 學年度	97 學年度	98 學年度
廣泛運用坊間各式英語學習教材，增購英文教材	設立英語學習角，購置各式英語學習教材及設備，及由英文老師捐贈各類英文雜誌及教材。	由應外科學生擔任英語學習角輪值，新購置英文小讀本共 56 本，及由英文老師繼續捐贈各類英文雜誌及教材。
設立全新英檢模擬教室	建置英語學習平台，供學生課前預習、課後複習	利用充實實習設備經費新增聽講語言教室一間

全民英檢初級初試通過率										
<table border="1"> <caption>全民英檢初級初試通過率數據</caption> <thead> <tr> <th>學年度</th> <th>通過率</th> </tr> </thead> <tbody> <tr> <td>96學年度</td> <td>61.75%</td> </tr> <tr> <td>97學年度</td> <td>68.52%</td> </tr> <tr> <td>98學年度(第一次)</td> <td>71.19%</td> </tr> </tbody> </table>			學年度	通過率	96學年度	61.75%	97學年度	68.52%	98學年度(第一次)	71.19%
學年度	通過率									
96學年度	61.75%									
97學年度	68.52%									
98學年度(第一次)	71.19%									
全民英檢初級初試通過率 61.75%	全民英檢初級初試通過率 68.52%	全民英檢初級初試通過率 71.19%								

2. 本校各項技職特色課程及技能檢定證照皆有進步與提升，例如電腦資訊相關技能檢定合格率三年來大幅提升，圖示說明如下：





電腦軟體應用乙級報檢率 46%	電腦軟體應用乙級報檢率 97%	電腦軟體應用乙級報檢率 97%								
<h3>電腦軟體應用丙級報檢率</h3> <table border="1"> <caption>電腦軟體應用丙級報檢率數據</caption> <thead> <tr> <th>學年度</th> <th>報檢率</th> </tr> </thead> <tbody> <tr> <td>96學年度</td> <td>98%</td> </tr> <tr> <td>97學年度</td> <td>100%</td> </tr> <tr> <td>98學年度</td> <td>100%</td> </tr> </tbody> </table>			學年度	報檢率	96學年度	98%	97學年度	100%	98學年度	100%
學年度	報檢率									
96學年度	98%									
97學年度	100%									
98學年度	100%									
電腦軟體應用丙級報檢率 98%	電腦軟體應用丙級報檢率 100%	電腦軟體應用丙級報檢率 100%								
<h3>網頁設計丙級報檢率</h3> <table border="1"> <caption>網頁設計丙級報檢率數據</caption> <thead> <tr> <th>學年度</th> <th>報檢率</th> </tr> </thead> <tbody> <tr> <td>96學年度</td> <td>95%</td> </tr> <tr> <td>97學年度</td> <td>98%</td> </tr> <tr> <td>98學年度</td> <td>98%</td> </tr> </tbody> </table>			學年度	報檢率	96學年度	95%	97學年度	98%	98學年度	98%
學年度	報檢率									
96學年度	95%									
97學年度	98%									
98學年度	98%									
網頁設計丙級報檢率 95%	網頁設計丙級報檢率 98%	網頁設計丙級報檢率 98%								
資處科課程安排網路基本原理與電腦乙級檢定課程	持續維持課程特色	持續維持課程特色								
加強國貿專業技能，針對國貿 2 年級學生，進行專題演講	持續維持課程特色	持續維持課程特色								
推行電子試算表專業級檢定，報檢率 70%	調整課程規劃，電子試算表檢定改為一、二年級進行，於二年級下學期 6-7 月檢定	持續維持課程特色，於 99 年 6-7 月參檢								

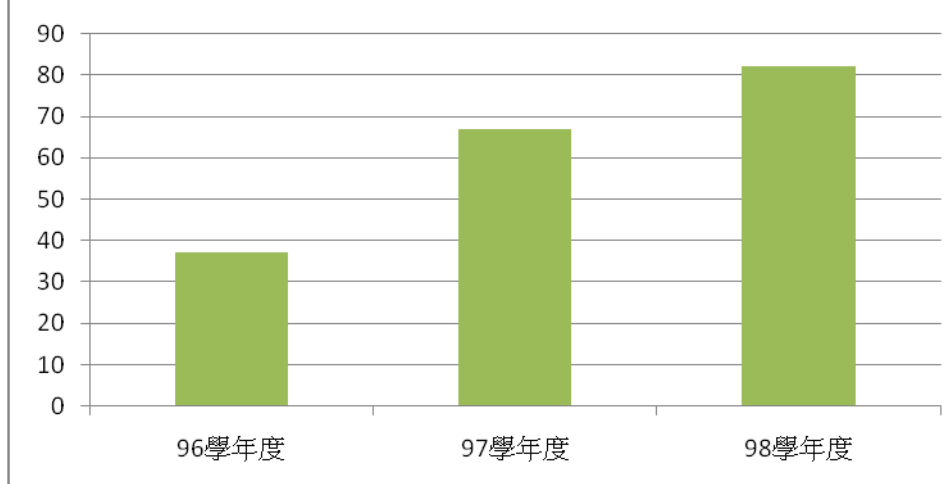
### (三) 教師教學專業發展

96 至 98 學年度利用優質化補助款積極辦理各項研習，藉以提升教師教學專業能力，並協助教師指導學生各項專題製作，已有明顯成效。

96 學年度	97 學年度	98 學年度
辦理英語教師研習 6/18、20 辦理英語教學暨創科經驗分 享教師研習	舉辦二場英文教師研習，增 進英文教師協助學生增進英 文閱讀及寫作之能力。	舉辦二場英文教師研習：一 為國際溝通能力英語檢定研 習；另一為聽講語言教室操 作研習。

96 學年度	97 學年度	98 學年度
教師自行發展電腦軟體應用 乙級術科線上教學網	與廠商合作建製網頁設計丙 級線上互動教學網	與廠商合作建製電腦軟體應 用丙級線上互動教學網
完成電腦軟體應用乙級教材	1.完成網頁設計丙級級教材 編著 2.完成專題製作教材	完成電腦軟體應用丙級補充 教材
辦理國貿實務專業人士蒞校 演講 2 小時	辦理電腦教師專業研習 40 小時	辦理電腦教師專業研習 66 小時

電腦教師平均研習時數



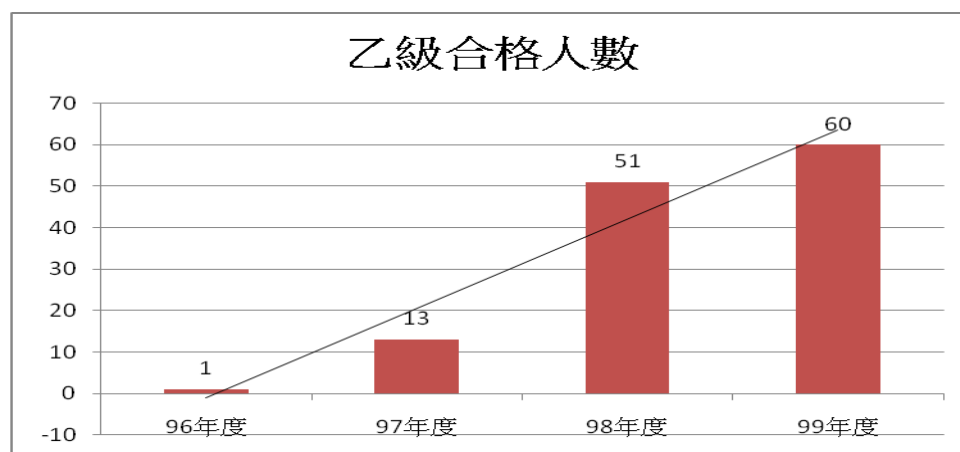
電腦教師平均研習時數 37 小 時	電腦教師平均研習時數 67 小 時	電腦教師平均研習時數預估 82 小時
----------------------	----------------------	-----------------------

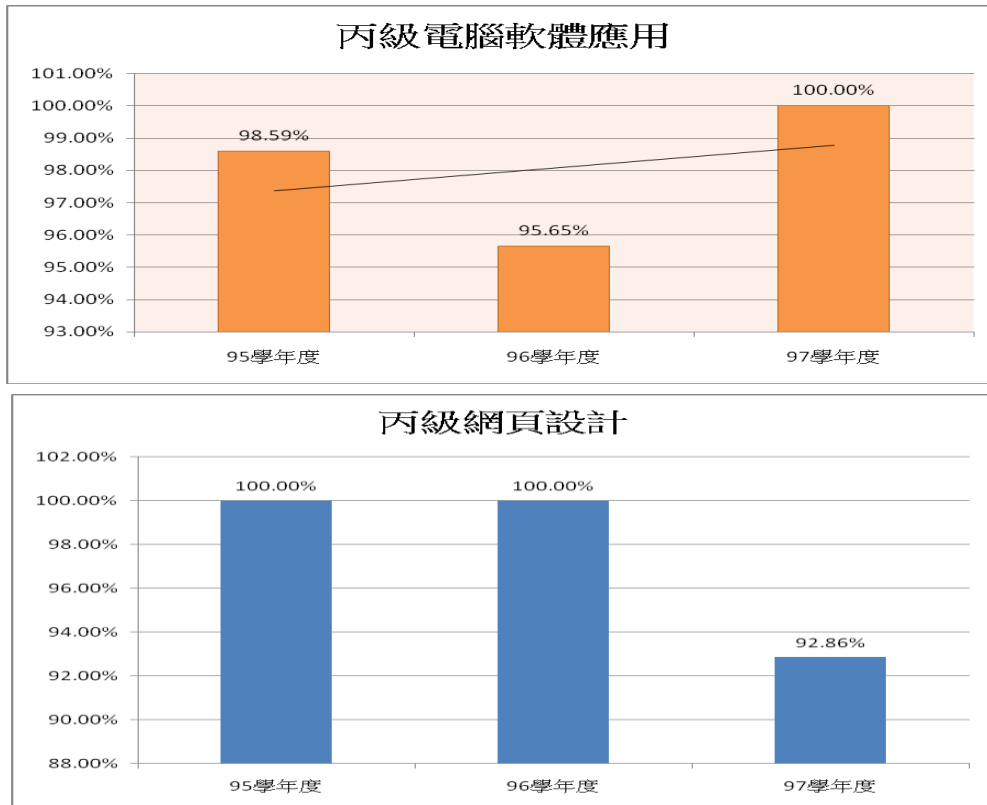
#### (四) 學生多元學習表現

1.透過優質化計畫，積極推動創意英語教學觀摩及節慶英語表演活動，對本校學生學習英語風氣極有助益。

96 學年度	97 學年度	98 學年度								
舉辦英語創意布偶劇觀摩	節慶活動表演－聖誕節的由來，讓學生由表演中學生英語。	節慶活動表演 D reams Come True，讓學生由表演中學生英語。								
<p style="text-align: center;">近三年畢業生取得全民英檢初級人數統計表</p> <table border="1"> <caption>近三年畢業生取得全民英檢初級人數統計表</caption> <thead> <tr> <th>學年度</th> <th>人數</th> </tr> </thead> <tbody> <tr> <td>96學年度</td> <td>0</td> </tr> <tr> <td>97學年度</td> <td>83</td> </tr> <tr> <td>98學年度</td> <td>118</td> </tr> </tbody> </table>			學年度	人數	96學年度	0	97學年度	83	98學年度	118
學年度	人數									
96學年度	0									
97學年度	83									
98學年度	118									
96 學年度尚無應用外語科未統計	97 學年度畢業生共 83 人取得全民英檢初級	98 學年度畢業生共 118 人取得全民英檢初級								

2.透過優質化補助款，積極辦理各項技能檢定輔導課程，以協助正常課程之不足。顯而易見，學生積極參加國貿、會計、電腦軟體、網頁、英檢等檢定並多數取得證照。下列以電腦相關技能檢定合格率為例說明其進步情形：





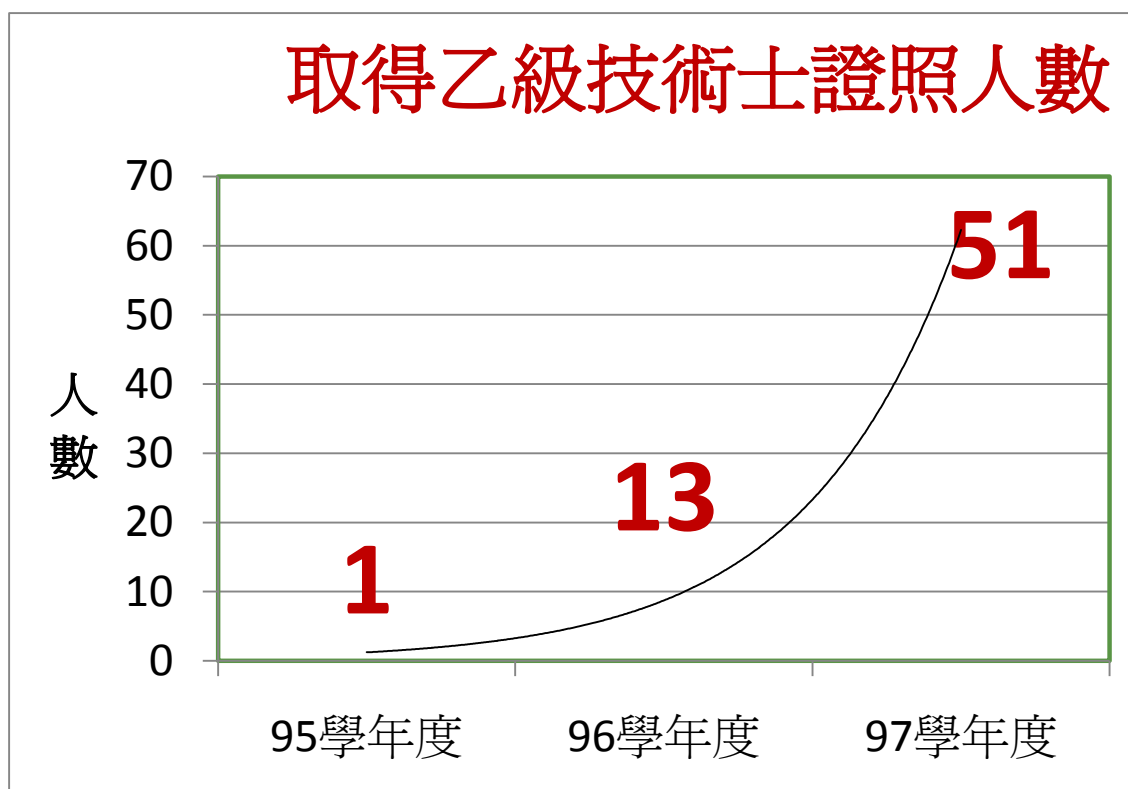
3. 辦理多項實習課程，如：匯率掛牌實習、合作社實習、國稅局納稅服務隊等實習，建立職校辦學特色。
4. 辦理各項助學措施，如輔導課、早修、晚自習及各項學藝競賽，藉以提升本校學生四技二專升學率。近年來各類科均有 95%以上學生能順利進入科大繼續進修。
5. 重視人文藝術發展，本校積極辦理音樂發表會，以優質化補助款配合校內自籌經費，添購樂譜及樂器，並支援社區及校內大型活動，如：支援苗栗縣全中運司樂工作，以提升全校師生音樂素養、推展行銷學校知名度。
6. 積極推展各項學生社團課程，如：97 年管樂社、熱音社與熱舞社辦理成果發表會，學生反應熱烈。
7. 辦理各項志工研習與服務活動，使學生藉以體驗生命與情意教育之內涵，功效顯著。  
辦理活動如：
  - (1) 教導服務 97 學年度已辦理 100 位學生人次以上社服機構參訪，圓滿完成。
  - (2) 辦理 CPR 研習活動：全校師生 CPR 持照率達 30%。
  - (3) 辦理體育活動志工研習：校內班際各項競賽皆由學生擔任。
  - (4) 志工大隊訓練：每學年培訓至少 120 位學生參與主動服務。

## (五) 適性學習課程改進

1. 完成電腦軟體應用乙級線上教學。
2. 完成電腦軟體應用乙級關鍵數據記憶表。
3. 完成電腦軟體應用乙級考前檢查表。
4. 購買國貿通關軟體，以充實國貿實務及專題製作課程之教授內涵。學生已可熟悉並操作通關實務軟體。
5. 添購多台電腦，改善國貿教室設備，有利匯率掛牌實習之進行並具備使用數位化資料處理能力。
6. 完成多項專題教材製作。
7. 網頁設計丙級術科線上教學提供互動式學習功能，可立即檢測學生學習成效，如期完成。
8. 提供適性學習課程，如：
  - (1) 每星期二晨讀時間為一年級英語聽力訓練，星期五為二年級英語聽力訓練。
  - (2) 由教學組舉辦英文朗讀競賽、英文聽力及閱讀競賽、英語演講暨英文作文比賽。由應外科主辦英文單字能力競賽、英語字彙能力競賽。學生均能踴躍參加，有效提升英語學習風氣。
9. 部分弱勢學生參加課業扶助課業輔導後，成績有明顯進步。

## (六) 技藝教育方案推動

1. 桃竹苗區高中職校國際企業投資暨管理人才培訓營。
2. 桃竹苗區技職校院策略聯盟-導覽解說表達能力研習。
3. 辦理中區國稅局納稅服務隊。
4. 辦理網頁設計競賽。
5. 辦理中文文書處理競賽。
6. 辦理中、英文輸入競賽。
7. 透過優質化補助款，積極辦理各項技能檢定輔導課程，以協助正常課程之不足。  
學生積極參加國貿、會計、電腦軟體、網頁、英檢等檢定並多數取得證照。例如三年來本校考取乙級技能檢定證照學生就大幅提升，圖示如下：



## (七) 產學攜手建教合作

1. 為照顧弱勢學生、兼顧學生就業與升學需求、並配合政府教育政策，校長多次交辦實習處研擬辦理產學攜手計畫之可行性。但在考量日校辦理產學專班現實層面不易的情形下，遂由進修學校協助提出「產學攜手專班」申辦計畫。
2. 本校與育達技術學院行銷流通管理系、大潤發流通事業股份有限公司採【3+4】方式辦理產學合作計畫。由本校進修部資處科、商經科合併辦理一班之產學攜手專班。
3. 辦理方式：高職端—本校實習方式為進修式，白天實習、晚上進修，實習時間為每月 162 小時；技專端—育達商業學院採用的實習方式為 421 模式，4 天實習、2 天上課、1 天休息，實習時間為每月 125 小時。
4. 目前辦理期程已邁入第二年，99 學年度產學攜手專班計畫再獲通過。
5. 最近辦理事項成果概述如下：
  - (1) 98.9.11 辦理職場體驗（大潤發忠孝店）暨育達商業科技大學參訪活動。
  - (2) 98.9.14 辦理職前教育注意事項宣導。
  - (3) 98.9.15 產學專班學生正式進入職場實習。
  - (4) 98 學年度產學攜手計畫於 11 月 2 日至 11 月 13 日辦理第二次招生。
  - (5) 99 學年度產學攜手計畫案現研議辦理。
  - (6) 98.12.17 辦理產學攜手專班第三次專題講座活動。
  - (7) 98.12.25 產學攜手專班學生參加育達科大行銷與流通管理系所舉辦的座談會暨專題講座活動。
  - (8) 99.10.5 由大潤發新竹忠孝店人資部曾鴻獻經理親臨本校，進行「成功的職場實習」專題講座課程。
  - (9) 99.12.10 由大潤發新竹忠孝店倉管課蘇雅明課長親臨本校，進行「歡迎光臨」專題講座課程。
  - (10) 99.12.29 行銷與流通管理系賴銘哲老師進行「創意行銷-手工書製作」的專題講座課程紀實。
  - (11) 100.1.7 由大潤發新竹忠孝店課蘇雅明課長親臨本校，進行「危機管理」專題講座課程。
  - (12) 100.5.20 由大潤發新竹忠孝店課蘇雅明課長親臨本校，進行「顧客服務」

專題講座課程。

(13)100.5.27 由大潤發新竹忠孝店人資部曾鴻獻經理親臨本校，進行「成功的職場實習與職涯規劃」專題講座課程。

(14)100.6.3 由大潤發新竹忠孝店課蘇雅明課長親臨本校，進行「客訴處理」專題講座課程。



## (八) 推動學生就近入學

1. 派請熱心有意願同仁至苗栗縣多所國中實施多元入學宣導。實施方式分為進班宣導及升學博覽會設攤宣導等二種方式。同仁透過相關文宣品，如：學校簡介、苗商知識報、L型夾、校系直尺、招生宣傳旗幟等用以宣傳本校各科系特色與各項多元入學管道。
2. 由輔導室主辦，相關處室主任與班導師、一般教師組成各種輔導委員會及座談會，如：原住民學生輔導座談會、技優生輔導座談會、復學生座談會、身障生座談會、IEP會議、認輔座談會等，積極協助學生適應高中職校園生活。
3. 積極推薦學生申請各項政府單位或財團法人獎助學金、縣政府就近入學獎學金、成績優秀清寒獎助學金與工讀獎助學金，透過各項規章與會議辦理，過程透明公正。
4. 校長定期與學生座談，聽取學生新生與興革建議事項，獲同學熱烈肯定。
5. 承辦多項校內外活動，並印製各種刊物，藉以行銷苗商，提升學校知名度，吸引更多優秀學生發現苗商。
6. 以優質化經費充實各項教學硬體設備，並辦理各種研習，協助教師善用資訊融入方式教學，以使學生認真學習，獲取良好升學績效，並藉以再吸引更多優秀學生就讀本校。近幾年，學生表現有明顯進步，圖示如下：

